



## Urząd Miasta Stołecznego Warszawy Centrum Komunikacji Społecznej

ul. Smolna 10a, 00-375 Warszawa, tel. (022) 257 98 70, faks (022) 257 97 60  
cks@um.warszawa.pl, www.um.warszawa.pl

### **Raport o stanie miejskich placów zabaw w Warszawie**

Przedmiotem niniejszej analizy jest przedstawienie stanu miejskich placów zabaw w Warszawie. Jest ona jednym z elementów interdyscyplinarnego projektu „Warszawskie place zabaw” i powstała we współpracy ze stołecznym Biurem Ochrony Środowiska, którego inspektorzy w okresie od czerwca do sierpnia 2008 r. przeprowadzili kontrolę placów. Celem analizy jest zaprezentowanie obecnej sytuacji, wskazanie najważniejszych problemów oraz próba określenia kierunków działań zmierzających do poprawy sytuacji.

Punktem wyjścia do dalszej analizy jest określenie uwarunkowań prawnych placów zabaw oraz wymagań jakie powinny one spełniać. Należy także wziąć pod uwagę dane demograficzne dotyczące Warszawy oraz obserwowane i prognozowane zmiany liczby ludności, a przede wszystkim dzieci, jako użytkowników placów zabaw.

Kolejnym etapem jest zaprezentowanie stanu placów zabaw w poszczególnych dzielnicach z uwzględnieniem miejsc ocenionych najlepiej i najgorzej w danym obszarze.

Podsumowanie raportu stanowi analiza porównawcza stanu placów zabaw w poszczególnych dzielnicach, zaprezentowanie ogólnej sytuacji w Warszawie oraz próba wskazania zaobserwowanych najczęstszych nieprawidłowości na nich występujących.

#### **1. Uregulowania prawne placów zabaw oraz wymagania jakie powinny spełniać**

Zgodnie z Prawem budowlanym (Dz.U.06.156.1118) elementy użytkowe służące rekreacji codziennej, takie jak piaskownice, huśtawki czy drabinki zaliczane są do tzw. obiektów małej architektury, które jeśli są zlokalizowane w miejscu publicznym podlegają rygorom Ustawy. Przewiduje ona konieczność spełnienia podstawowych wymagań m.in. w zakresie bezpieczeństwa konstrukcji i użytkowania obiektów.

Zagadnienie placów zabaw zostało ujęte w Rozporządzeniu Ministra Infrastruktury z dnia 12 kwietnia 2002 r. w sprawie warunków technicznych, jakim powinny odpowiadać budynki i ich usytuowanie (Dz.U.02.75.690). Zgodnie z jego zapisami „w zespole budynków wielorodzinnych objętych jednym pozwoleniem na budowę należy, stosownie do potrzeb użytkowych, przewidzieć place zabaw dla dzieci (...), przy czym co najmniej 30 % tej powierzchni powinno znajdować się na terenie biologicznie czynnym, chyba że przepisy odrębne stanowią inaczej”. Ponadto rozporządzenie określa także wytyczne odnośnie nasłonecznienia placów (co najmniej 4 godziny, zaś w zabudowie śródmiejskiej dopuszcza się nasłonecznienie nie krótsze niż 2 godziny) oraz odległość od linii

rozgraniczających ulicę, od okien pomieszczeń przeznaczonych na pobyt ludzi oraz od miejsc gromadzenia odpadów, która powinna wynosić co najmniej 10 m.

Ponadto do wyposażenia placów zabaw odnoszą się Polskie Normy PN-EN 1176 oraz PN-EN 1177. Określają one wymagania odnośnie urządzeń zabawowych – wskazówki instalowania, sprawdzania, konserwacji oraz eksploatacji, wymagania dotyczące bezpieczeństwa – wielkość stref bezpieczeństwa wokół poszczególnych urządzeń, a także wytyczne, co do wyposażania placów w nawierzchnię amortyzującą upadki. Jednak zgodnie z Ustawą o normalizacji (Dz.U.02.169.1386) stosowanie Polskich Norm jest dobrowolne<sup>1</sup>.

Podstawowe wymagania, jakie plac zabaw powinien spełniać określone w powyższych normach to m.in. wyposażenie w ogrodzenie, mające zapobiegać zanieczyszczeniom odzwierzęcym i niekontrolowanemu wybieganiu dzieci poza plac, w nawierzchnię amortyzującą upadki (np. piaskową lub syntetyczną) oraz tablicę informacyjną z regulaminem użytkowania placu, danymi zarządcy oraz numerami telefonów alarmowych. Ponadto urządzenia zabawowe powinny być oznaczone, regularnie kontrolowane i konserwowane, należy zachować strefy bezpieczeństwa między nimi. Powinny one być wykonane z trwałych, bezpiecznych surowców, nie mogą mieć ostrych krawędzi, muszą być kotwione, aby nie zmieniały lokalizacji, huśtawki powinny być wykonane z gumy i zawieszane na łańcuchach, huśtawki wagowe (ważki) należy wyposażyć w elementy hamujące ruch (np. opony), itd.

Za stan techniczny urządzeń na placach zabaw odpowiedzialny jest ich właściciel lub zarządca terenu, na którym się one znajdują. Ponosi on odpowiedzialność cywilną i karną za bezpieczeństwo użytkowania, a jeśli plac został wybudowany jako obiekt budowlany lub obiekt małej architektury w miejscu publicznym, także odpowiedzialność za naruszenie przepisów budowlanych.

Zgodnie z Ustawą o samorządzie terytorialnym (Dz.U.90.16.95) rolą samorządu jako gospodarza miasta jest zarządzanie przestrzenią publiczną, w tym organizowanie placów zabaw i administrowanie nimi. W imieniu Prezydenta Burmistrzowie na terenach należących do dzielnic, ZOM w parkach miejskich, ZGN na terenach komunalnych ZTP w Śródmieściu oraz ZPP na Pradze Północ, Biuro Edukacji na terenach przedszkoli i szkół i Zespół Żłobków na terenach żłobków podejmują działania zarządcze przy zlecaniu przygotowania dokumentacji projektowej i wykonawstwa oraz co istotne z zakresu administrowania i monitoringu eksploatacji.

Druga rola samorządu wynika z pełnienia nadzoru nad realizacją obowiązków określonych w Ustawie o utrzymaniu czystości i porządku w gminach (Dz.U.05.236.2008) oraz Regulaminie określającym szczegółowe zasady utrzymania porządku i czystości w m.st. Warszawie (uchwała XXXIII/756/2004 z 08.07 2004). Na tej podstawie Straż Miejska podejmuje działania kontrolujące. Niezwykle istotna jest również wynikająca z ustawy o samorządzie terytorialnym możliwość promowania prawidłowych postaw i dobrych praktyk i aktywizowanie zarządców do dbania o poziom czystości i bezpieczeństwa na zarządzanych przez nich obiektach.

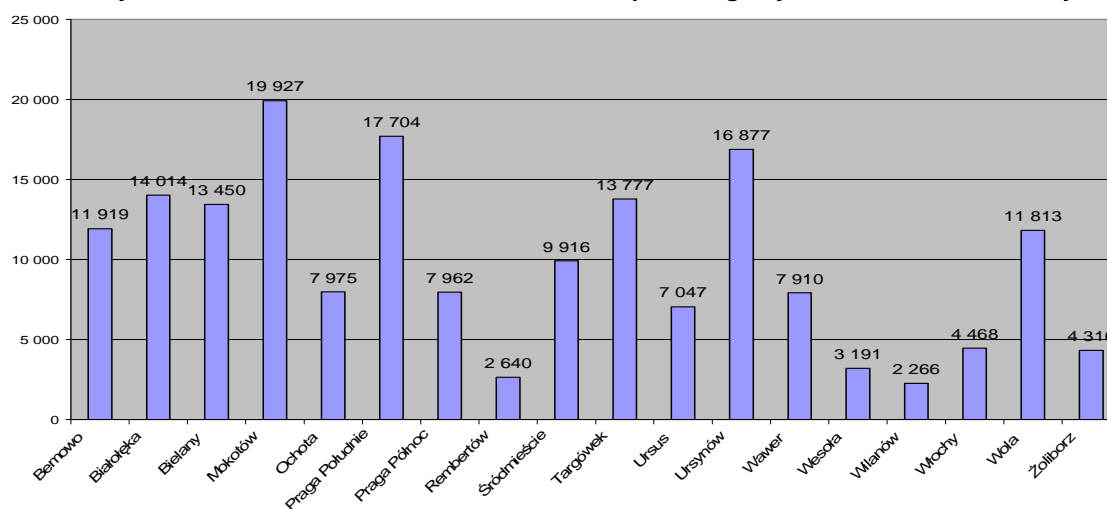
---

<sup>1</sup> Wyjątkiem są szkoły i placówki podlegające Ministerstwu Edukacji i Nauki, która mają obowiązek wyposażać place zabaw w urządzenia posiadające certyfikat, zgodnie z Rozporządzeniem Ministra Edukacji Narodowej i Sportu w sprawie bezpieczeństwa i higieny w publicznych i niepublicznych szkołach i placówkach (Dz.U.03.6.69).

## 2. Place zabaw a sytuacja demograficzna Warszawy

Place zabaw są przeznaczone dla dzieci w wieku od około pierwszego do około 12 roku życia. Według danych Biura Administracji i Spraw Obywatelskich Urzędu m.st. Warszawy na koniec maja 2008 r. na pobyt stały lub czasowy w stolicy zameldowanych było 177 tys. dzieci w wieku do 12 roku życia. Najwięcej dzieci w wieku 0 – 12 lat zamieszkiwało dzielnice Mokotów (ok. 20 tys.), Pragę Południe (17,7 tys.) i Ursynów (16,9 tys.), najmniej zameldowanych było w dzielnicach Włochy (4,5 tys.), Żoliborz (4,3 tys.), Wesoła (3,2 tys.), Rembertów (2,6 tys.) i Wilanów (2,3 tys.). Liczbę dzieci w wieku 0 – 12 w poszczególnych dzielnicach przedstawia wykres nr 1.

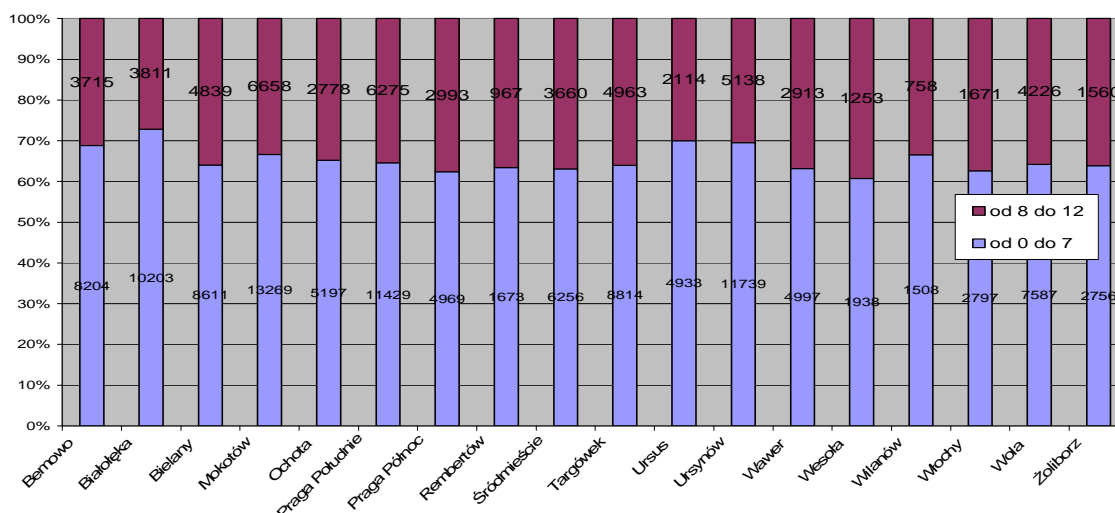
Wykres nr 1. Liczba dzieci w wieku 0 – 12 lat w poszczególnych dzielnicach Warszawy.



Źródło: Dane Biura Administracji i Spraw Obywatelskich Urzędu m.st. Warszawy – Pobyty stałe i czasowe.

Pod względem wieku użytkowników najogólniej place zabaw można podzielić na dwie kategorie: przeznaczone dla dzieci najmłodszych do 7 roku życia oraz dla starszych w wieku 8 – 12 lat. Ogółem na koniec maja 2008 r. w Warszawie zameldowanych było około 116 tys. dzieci w wieku 0 – 7 lat i 60 tys. dzieci w wieku 8 – 12 lat. Proporcje obu grup wieku w poszczególnych dzielnicach przedstawia wykres nr 2.

Wykres nr 2. Proporcje grup wieku 0 – 7 i 8 – 12 lat w poszczególnych dzielnicach Warszawy.



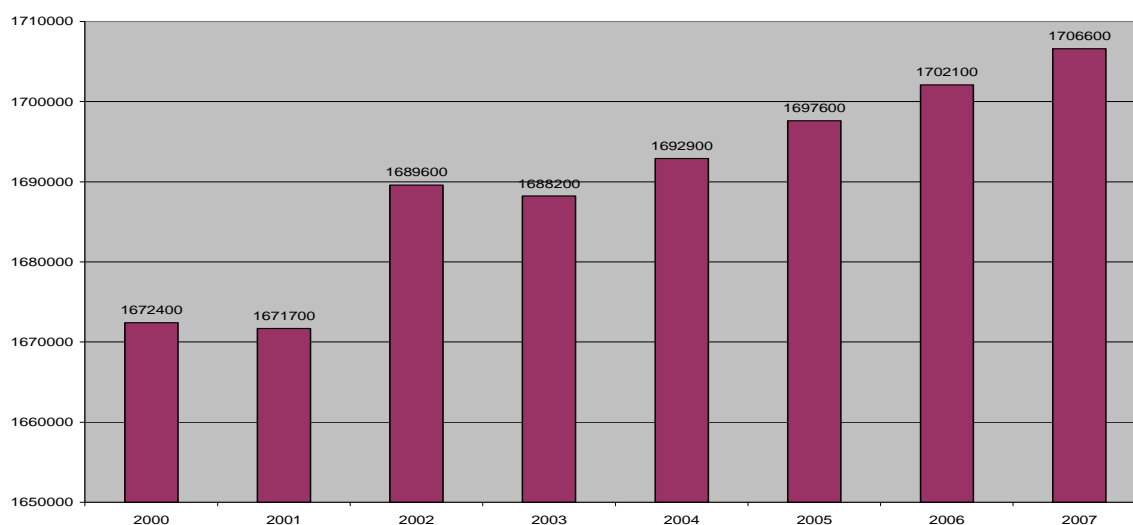
Źródło: Dane Biura Administracji i Spraw Obywatelskich Urzędu m.st. Warszawy – Pobyty stałe i czasowe.

Największy procentowy udział młodszych dzieci do 7 roku życia w stosunku do ogólnej liczby dzieci w wieku 0 – 12 lat występował w dzielnicach Białołęka, Ursus, Ursynów i Bemowo. Natomiast największy procentowy udział dzieci starszych w wieku 8 – 12 lat w stosunku do ogólnej liczby dzieci w wieku 0 – 12 lat odnotowano w dzielnicach Wesoła i Praga Północ.

Analizując stan miejskich placów zabaw, należy także wziąć pod uwagę zmiany liczby ludności, trendy i prognozy demograficzne. Pozwoli to ustalić jakie zapotrzebowanie na place zabaw wystąpi w przyszłości i zaplanować kierunki ewentualnych działań w omawianej kwestii.

W Warszawie niezmiennie obserwuje się wzrost liczby ludności. Od końca roku 2000 do końca 2007 liczba ludności zwiększyła się o około 35 tys. (wykres nr 3).

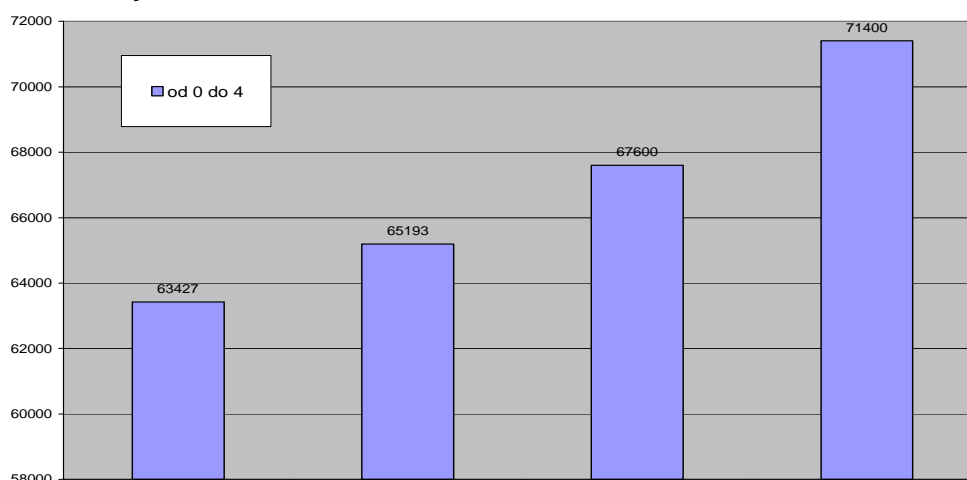
**Wykres nr 3. Liczba ludności Warszawy w latach 2000 – 2007.**



Źródło: Urząd Statystyczny w Warszawie – Liczba ludności faktycznie zamieszkałej, stan na 31.XII. każdego roku.

Dzielnice, w których w ciągu ostatnich pięciu lat wystąpił największy wzrost liczby ludności to Białołęka, Ursynów, Bemowo, Wawer, Wilanów, Ursus i Wesoła<sup>2</sup>. Równocześnie wzrasta liczba najmłodszych dzieci, np. w latach 2003 – 2006 liczba dzieci w wieku 0 – 4 lata wzrosła o prawie 8 tys. (wykres nr 4).

**Wykres nr 4. Liczba dzieci w Warszawie w wieku 0 – 4 w latach 2003 – 2006.**

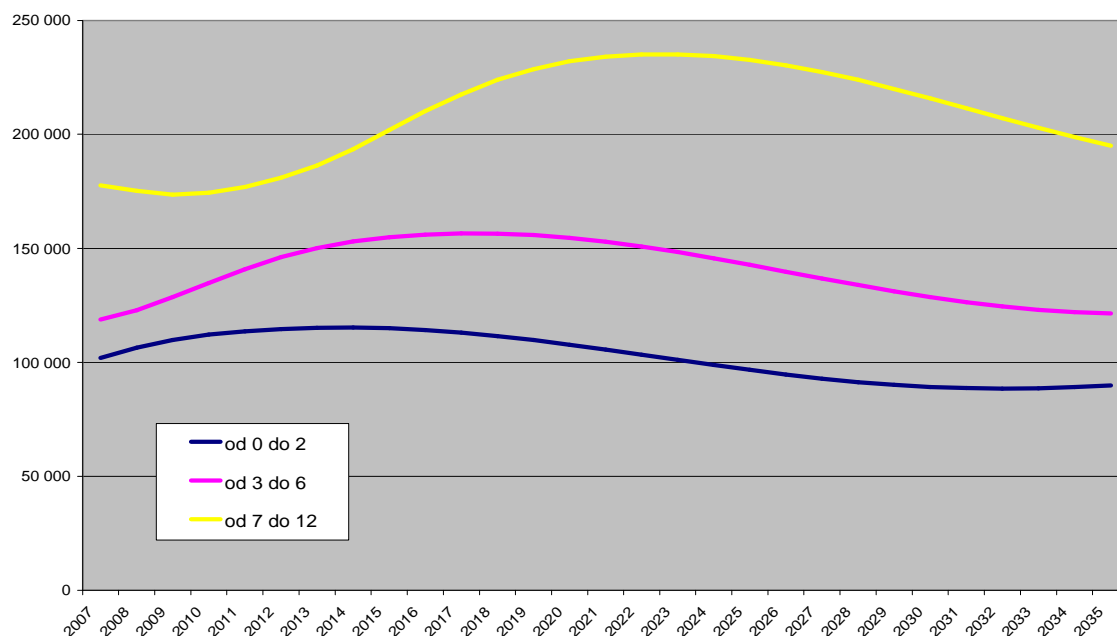


Źródło: Urząd Statystyczny w Warszawie – Ludność według wieku, stan na 31.XII. każdego roku.

<sup>2</sup> Źródło: Urząd Statystyczny w Warszawie.

Według prognozy demograficznej Głównego Urzędu Statystycznego na lata 2008 – 2035 liczba ludności w miastach województwa mazowieckiego w wieku 0 – 12 będzie rosła aż do około 2020 roku. Wykres nr 5 prezentuje prognozowane zmiany liczby dzieci w miastach województwa mazowieckiego z podziałem na grupy wieku 0 – 2, 3 – 6 i 7 – 12 lat.

**Wykres 5. Prognozowana liczba dzieci w wieku 0 – 12 w miastach województwa mazowieckiego w latach 2008 – 2035.**



Źródło: Urząd Statystyczny w Warszawie – Prognoza ludności na lata 2008 – 2035.

Jak widać na powyższym wykresie największy wzrost liczby dzieci przewiduje się w grupie wieku od 7 do 12 lat, jednak liczba młodszych dzieci także w najbliższych latach będzie rosła. Wzrost liczby mieszkańców, a przede wszystkim najmłodszych dzieci, pośrednio oznacza większe zapotrzebowanie na profesjonalne i bezpieczne place zabaw w przyszłości, tym bardziej należy uważnie przyjrzeć się ich obecnej liczbie i stanowi.

### 3. Analiza stanu miejskich placów zabaw w poszczególnych dzielnicach Warszawy

W całym mieście obecnie znajdują się 433 miejskie place zabaw, co stanowi nieco ponad połowę wszystkich stołecznych placów<sup>3</sup>. Należy jednak zaznaczyć, że w tej liczbie zawiera się wiele miejsc zabaw wyłącznie z pojedynczymi urządzeniami, najczęściej samodzielnymi piaskownicami oraz zespołami pojedynczych urządzeń (np. piaskownica i huśtawka lub huśtawka i drabinki), które najczęściej są zlokalizowane na małych placach przy komunalnych osiedlach mieszkaniowych. Konieczne jest rozróżnienie na „place zabaw” i „miejsca zabaw z pojedynczymi urządzeniami”, ponieważ występują między nimi duże różnice stanu i wyposażenia, które uniemożliwiają dokonywanie rzetelnych porównań. W niniejszym opracowaniu za „miejsca zabaw z pojedynczymi urządzeniami”, uznano te, na których występowało 3 lub mniej urządzeń zabawowych, najczęściej nieogrodzonych, umieszczonych głównie na podwórkach osiedlowych.

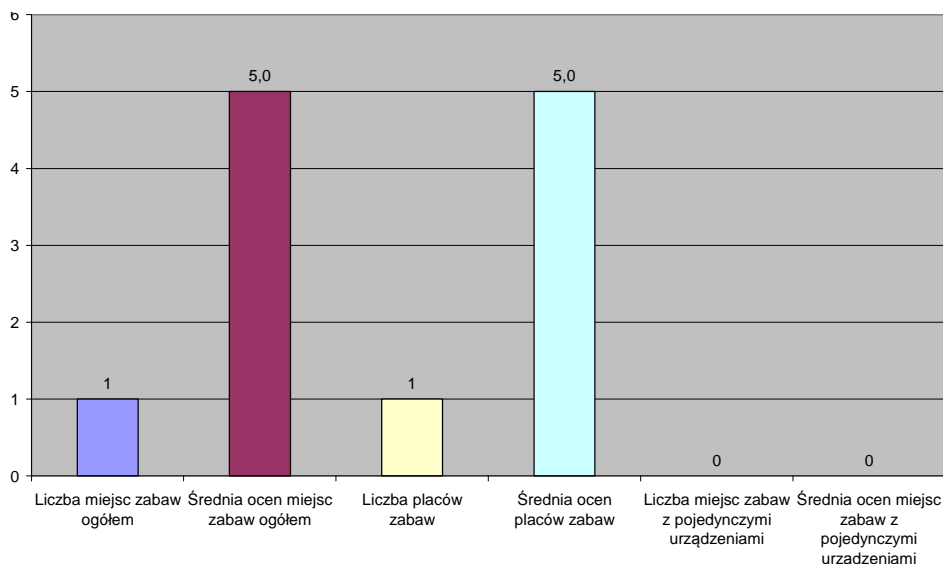
<sup>3</sup> Zadeklarowana przez Burmistrzów liczba placów zabaw wynosi 458, jednak część z nich została zlikwidowana lub niezlokalizowana przez inspektorów Biura Ochrony Środowiska.

Kontrola stanu miejskich placów zabaw została przeprowadzona o okresie od czerwca do sierpnia 2008 r. przez inspektorów Biura Ochrony Środowiska Urzędu m.st. Warszawy. Podczas kontroli pod uwagę brano występowanie, bezpieczeństwo, estetykę i czystość elementów takich jak: tablica informacyjna, ogrodzenie, urządzenia zabawowe, zachowanie stref bezpieczeństwa, ławki, nawierzchnia, kosze na śmieci oraz zieleń. W efekcie każdy z placów otrzymał ogólną ocenę w sześciostopniowej skali, gdzie „1” oznaczało bardzo zły stan placu, a „6” plac wzorowy. Poniżej zaprezentowano wyniki kontroli w poszczególnych dzielnicach Warszawy.

### 3.1. Bemowo

- Powierzchnia dzielnicy: **25 km<sup>2</sup>**
- Liczba dzieci w wieku 0 – 12: **11 919**
- Liczba miejskich placów zabaw: **1**
- Średnia ocen (1 – 6): **5**

Wykres 6. Liczba i średnia ocen miejsc zabaw w dzielnicy Bemowo.



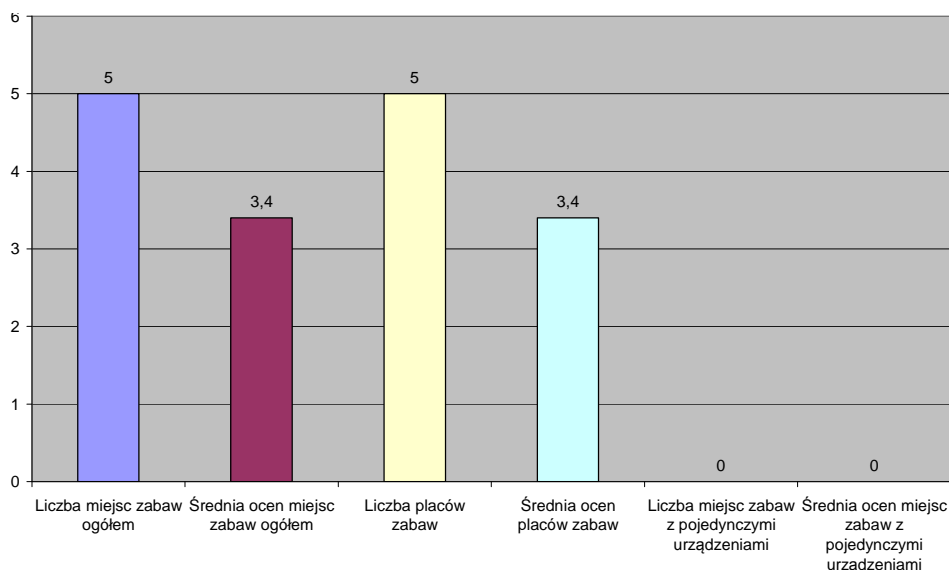
W dzielnicy Bemowo znajduje się tylko jeden miejski plac zabaw, zlokalizowany na Placu Kasztelańskim. Jest to mały (86,5 m<sup>2</sup>) nowoczesny plac na nawierzchni syntetycznej, na którym znajduje się zestaw zabawowy i trzy bujaki. Przeznaczony jest dla młodszych dzieci, do 7 roku życia. Podczas kontroli plac ten został oceniony w sześciostopniowej skali na 5 punktów. Nie zauważono większych uchybień, wskazano jednak konieczność wykonania drobnych napraw, postawienia tablicy informacyjnej z danymi zarządcy oraz uniemożliwienia wejścia na teren placu zwierząt, poprzez zastosowanie odpowiedniego ogrodzenia.

### 3.2. Białołęka

- Powierzchnia dzielnicy: **73 km<sup>2</sup>**
- Liczba dzieci w wieku 0 – 12: **14 014**
- Liczba miejskich placów zabaw: **5**

- Średnia ocen (1 – 6): **3,4**

**Wykres 7. Liczba i średnia ocen miejsc zabaw w dzielnicy Białołęka.**



Na Białołęce jest 5 miejskich placów zabaw. Najlepiej oceniony został plac w Parku Strumykowa, który otrzymał maksymalną liczbę 6 punktów. Jest to nowoczesny, ogrodzony, oświetlony plac o bezpiecznej syntetycznej nawierzchni z nowoczesnymi zabawkami. Jest on przeznaczony zarówno dla młodszych dzieci (3 – 6 lat) jak i nieco starszych (7 – 12 lat) i ma dużo użytkowników. Jedynym uchybieniem zauważonym przez kontrolerów był brak danych o zarządcy placu na tablicy informacyjnej.

Plac pomiędzy ul. Światowida i ul. Erazma z Zakroczymia (4 punkty) jest duży (3500 m<sup>2</sup>), ogrodzony, a urządzenia, takie jak piaskownice, karuzele, ważki i przeplotnie, ustawione są na bezpiecznej syntetycznej lub piaskowej nawierzchni. Niektóre urządzenia wymagają drobnych napraw, a cały plac dostawienia bardziej atrakcyjnych zabawek.

Kolejne place zabaw nie zostały już tak dobrze ocenione. Trzy punkty dostał plac w Parku Picassa. Jest to dość duży plac (1600 m<sup>2</sup>) o dużym potencjale rozwoju przeznaczony zarówno dla dzieci młodszych jak i starszych. Jego zaletą jest nowoczesne ogrodzenie, jednak część zabawek, która jest stara i niebezpieczna wymaga wymiany na nowe.

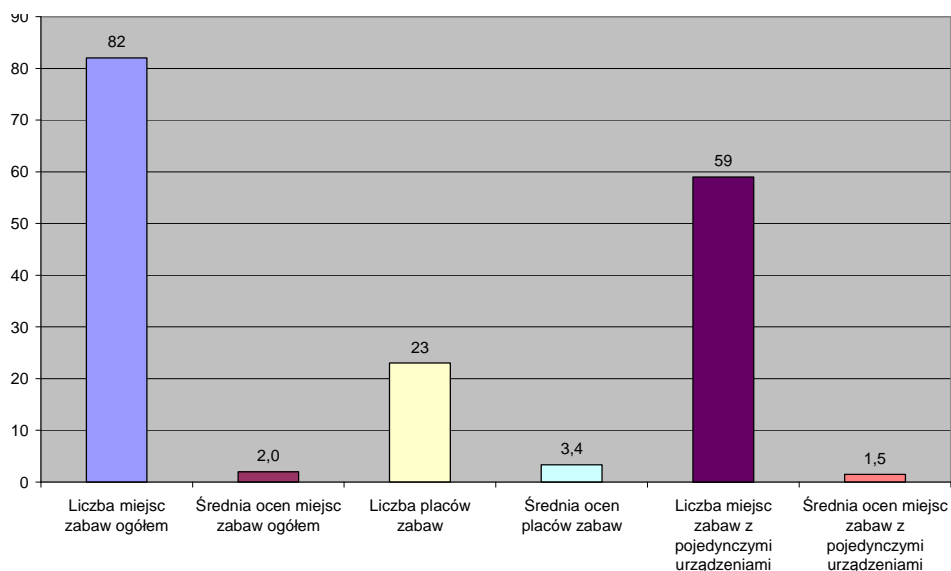
Ostatnie dwa place, przy ul. Marywilskiej 44 i przy ul. Świderskiej 41b, są przeznaczone dla małych dzieci i oba wymagają modernizacji. Pierwszy z nich (3 punkty) jest w lepszym stanie i brak mu jedynie właściwej konserwacji, drugi zaś (1 punkt) jest zupełnie zaniedbany (piaskownica jest brudna i zarośnięta, powierzchnia trawiasta, wystający gruz) i należy rozważyć jego gruntowny remont bądź likwidację.

### 3.3. Bielany

- Powierzchnia dzielnicy: **32,3 km<sup>2</sup>**
- Liczba dzieci w wieku 0 – 12: **13 450**

- Liczba miejskich placów zabaw: **82** (w tym 23 placów zabaw i 59 miejsc zabaw z pojedynczymi urządzeniami)
- Średnia ocen (1 – 6): **2** (przy czym place zabaw: 3,4, a miejsca zabaw z pojedynczymi urządzeniami: 1,5)

**Wykres 8. Liczba i średnia ocen miejsc zabaw w dzielnicy Bielany.**



Spośród bielańskich placów zabaw najlepiej oceniony został plac w parku przy ul. Perzyńskiego (6 punktów – inspektorzy nie zgłosili do niego żadnych uwag). Bardzo dobrze (po 5 punktów) oceniono place: w Parku Stawy Kellera, plac między ulicami Gajcego, Przy Agorze i Kasprowicza oraz przy ul. Wrzeciono 36/38.

Pierwszy z nich jest przeznaczony zarówno dla dzieci młodszych jak i starszych. Wyposażony jest w ogrodzenie i bezpieczną piaskową nawierzchnię, a urządzenia są w dobrym stanie – wymagają jedynie oczyszczenia. Minusem jest brak tablicy informacyjnej. Drugi także jest ogrodzony, wyposażony w atestowane urządzenia, bezpieczną piaskową i syntetyczną nawierzchnię a częściowo jest wyłożony kostką betonową. Plac ten jest atrakcyjny i intensywnie użytkowany. Ostatni, przy ul. Wrzeciono, to zespół dwóch placów sąsiadujących ze sobą. Są one ogrodzone, wyposażone w atrakcyjne urządzenia umieszczone na piaskowej nawierzchni.

Pięć kolejnych placów otrzymało po 4 punkty: w Parku Kępa Potocka, przy skrzyżowaniu ul. Makuszyńskiego 10 i ul. Kasprowicza 13 oraz przy skrzyżowaniu ul. Żeromskiego 4/4A i ul. Makuszyńskiego 8, przy szkole podstawowej 278 między ul. Broniewskiego, Kochanowskiego i Reymonta oraz w Parku Olszyna. Ich ogólny stan jest zadowalający. Na pierwszym placu wymiany na bardziej bezpieczną wymaga nawierzchnia, która teraz jest żwirowa. Ponadto należy wykonać ogrodzenie oraz umieścić bardziej różnorodnych urządzeń. Dwa kolejne place znajdują się bardzo blisko siebie i są do siebie bardzo podobne. Oba są ogrodzone, nawierzchnia na nich jest bezpieczna – piaskowa, a urządzenia są w dobrym stanie. Należałoby rozważyć możliwość zastąpienia tych placów jednym większym z bardziej różnorodnymi urządzeniami. Ostatnie dwa też są w miarę atrakcyjne, ale jak powyższe wymagają drobnych modernizacji i napraw.



Dziewięć kolejnych placów otrzymało po 3 lub 3,5 punktu, a ich stan można określić jako średni. Są to place: przy ul. Wrzeciono 46 i 35, przy ul. Nocznickiego 17, przy ul. Lindego 14/16, przy ul. Jarzębskiego 4, w Parku Bielany III, przy skrzyżowaniu ulic Arkuszowej i Opalin, przy ul. Kasprzowicza 50 i przy ul. Skalbmierskiej 15.

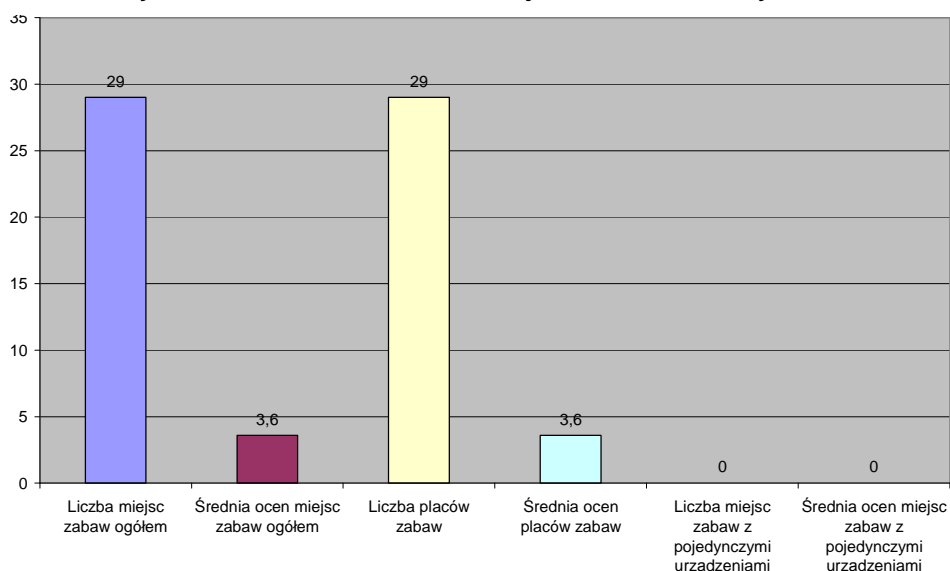
Najgorzej oceniono ostatnie pięć placów: przy skrzyżowaniu ulic Przy Agorze 5A i Wrzeciono 42, przy ul. Palisadowej 5D, przy ul. Szepietowskiej 2 (po 2 punkty), Przy Agorze 7 (1,5 punktu) oraz przy ul. Podczaszyńskiego 8 (1 punkt). Wszystkie one są zaniedbane, wymagają wykonania napraw urządzeń, bądź ich wymiany oraz prac porządkowych. Brak ogrodzenia, właściwej nawierzchni oraz tablic informacyjnych.

W dużo gorszym stanie w dzielnicy Bielany są miejsca zabaw z pojedynczymi urządzeniami. Większość z nich jest zaniedbana, zniszczona, w piaskownicach nie wymieniana się regularnie piasku, urządzenia są stare, umieszczone na niebezpiecznej nawierzchni z płyt betonowych bądź zdewastowanej murawie. Zaleca się likwidację nieużytkowanych piaskownic i budowę w zamian niewielkiego, profesjonalnego placu zabaw.

### 3.4. Mokotów

- Powierzchnia dzielnicy: **35,4 km<sup>2</sup>**
- Liczba dzieci w wieku 0 – 12: **19 927**
- Liczba miejskich placów zabaw: **29**
- Średnia ocen (1 – 6): **3,6**

Wykres 9. Liczba i średnia ocen miejsc zabaw w dzielnicy Mokotów.



W dzielnicy Mokotów najlepiej zostały ocenione trzy place: plac w XIII Ogrodzie Jordanowskim przy ul. Bytnara 15a, plac w II Ogrodzie Jordanowskim przy ul. Odyńca 6a oraz plac w Parku im. Dreszera. Wszystkie one otrzymały po 6 punktów. Dwa pierwsze przeznaczone są zarówno dla dzieci młodszych jak i starszych. Są one bardzo duże (10 629 m<sup>2</sup> i 17 963 m<sup>2</sup>), ogrodzone, wyposażone w atrakcyjne wielofunkcyjne urządzenia dla różnych grup wieku oraz bezpieczną

nawierzchnię. Ostatni jest mniejszy i przeznaczony raczej dla młodszych dzieci, lecz także jest ogrodzony, ma elastyczną bezpieczną nawierzchnię, położony jest w otoczeniu zieleni.

Bardzo dobrze (po 5 punktów) oceniono place znajdujące się na zieleńcu przy skrzyżowaniu ul. Powsińskiej i ul. Okrężnej, w Parku Arkadia, w Parku im. Szczudelka, w Parku Morskie Oko od strony ul. Zajączkowskiej oraz w Parku Bartłomieja. Są to atrakcyjne place i zauważono na nich tylko drobne uchybienia, np. niewielkie uszkodzenia urządzeń czy niekiedy zbyt małe odległości między nimi.

Sześć następnych placów uzyskało po 4 punkty: przy ul. Dąbrowskiego 81, przy skrzyżowaniu ul. Gagarina 7 i ul. Czerskiej 17, 2 place w Parku Promenada, w Parku Morskie Oko od strony ul. Puławskiej oraz na skwerze Słonimskiego. Są to place w miarę dobrze wyposażone, jednak wymagają większych napraw niż wymienione powyżej. Urządzenia na większości z nich należy odnowić, na części placów brak tablic informacyjnych.

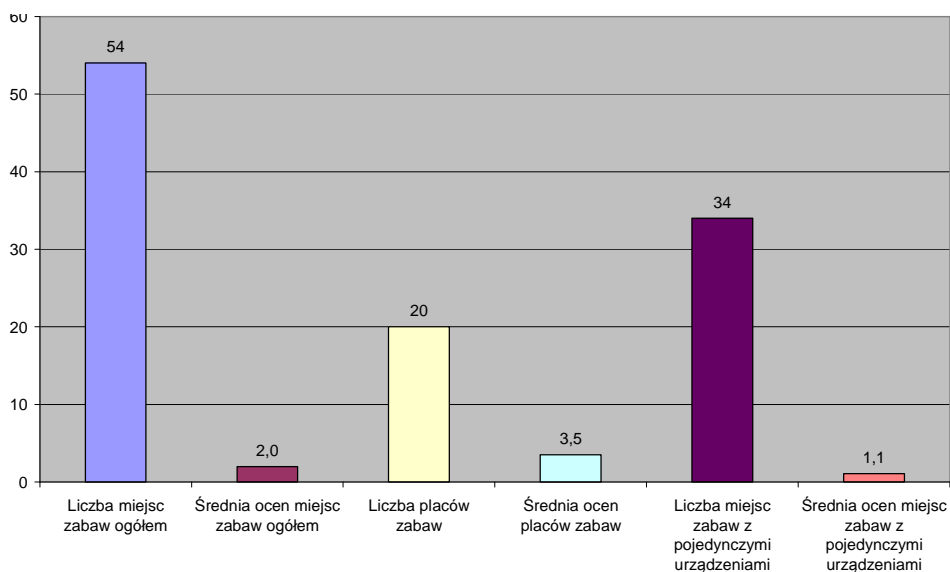
Aż dziewięć placów uzyskało po 3 punkty: przy skrzyżowaniu ul. Gagarina 10 bl.B i ul. Iwackiej 36, przy ul. Gieryskiego 2, przy ul. Śniardwy 4/6, przy skrzyżowaniu ul. Gruszczyńskiego 14A i ul. Bogunki 3, przy skrzyżowaniu ul. Stępińskiej 6/8 i ul. Sieleckiej 3/5/7, przy skrzyżowaniu ul. Tureckiej 2 i ul. Górskiej 9A/B/C/D/E, przy ul. Modzelewskiego 81, przy ul. Wołoskiej 54, przy skrzyżowaniu ul. Gagarina 11 i ul. Iwackiej 24, przy skrzyżowaniu ul. Łowickiej 17 i ul. Wiktorskiej 86. Ich stan najogólniej można określić jako średni. Większość z nich nie ma tablicy informacyjnej, na niektórych należy wymienić piasek w piaskownicach, niektóre urządzenia i ogrodzenia wymagają drobnych napraw. Można także rozważyć możliwość wyposażenia tych placów w bardziej zróżnicowane zabawki.

Najgorzej wypadły trzy place zabaw znajdujące się przy skrzyżowaniu al. Lotników 20 i ul. Modzelewskiego 40, przy ul. Powsińskiej 74 (po 2 punkty) oraz trzy place przy ul. Czerniakowskiej 127, przy skrzyżowaniu ul. Górskiej 4/10 i ul. Stępińskiej 3/5/7 oraz przy skrzyżowaniu ul. J. Bytnara 20 i ul. Gandhiego 27 (po 1 punkcie). Żaden z tych placów nie ma bezpiecznej amortyzującej upadki nawierzchni – mają nawierzchnię żwirową, asfaltową lub trawiastą. Piaskownice są betonowe bez piasku lub ze zbyt małą jego ilością. Ogrodzenia są zbyt niskie lub zniszczone. Na wszystkich tych placach brak tablic informacyjnych.

### 3.5. Ochota

- Powierzchnia dzielnicy: **9,7 km<sup>2</sup>**
- Liczba dzieci w wieku 0 – 12: **7 975**
- Liczba miejskich placów zabaw: **54** (w tym 20 placów zabaw i 34 miejsca zabaw z pojedynczymi urządzeniami)
- Średnia ocen (1 – 6): **2** (przy czym place zabaw: 3,5, a miejsca zabaw z pojedynczymi urządzeniami: 1,1)

**Wykres 10. Liczba i średnia ocen miejsc zabaw w dzielnicy Ochota.**



Miejsca zabaw w dzielnicy Ochota otrzymały bardzo skrajne oceny. Część z nich, szczególnie place zabaw znajdujące się w parkach, jest w stanie dobrym lub bardzo dobrym, natomiast prawie wszystkie małe place osiedlowe, samodzielne piaskownice i zespoły pojedynczych urządzeń są w stanie złym bądź bardzo złym.

Najlepiej został oceniony plac zabaw w Parku im. Curie-Skłodowskiej. Otrzymał on 6 punktów. Jest to zespół dwóch ogrodzonych, połączonych ze sobą chodnikiem placów o nawierzchni żwirowej z różnorodnymi, atrakcyjnymi urządzeniami w bardzo dobrym stanie. Umieszczono na nim tablicę z regulaminem użytkowania placu, ławki dla opiekunów oraz kosze na śmieci. Place otoczone są drzewami, a w pobliżu znajduje się boisko do koszykówki.

Kolejne 11 placów zabaw na Ochocie otrzymało oceny na poziome 4 lub 5 punktów, a ich stan i wyposażenie są zadowalające. Są to plac w Parku Wielkopolskim, 2 place w Parku Z. Malickiego od strony ul. Sanockiej i od ul. Wiślickiej, przy ul. Baśniowej, w Parku Opaczewskim, w Parku Borotyńskiego, 5 placów w Parku Szczęśliwice.

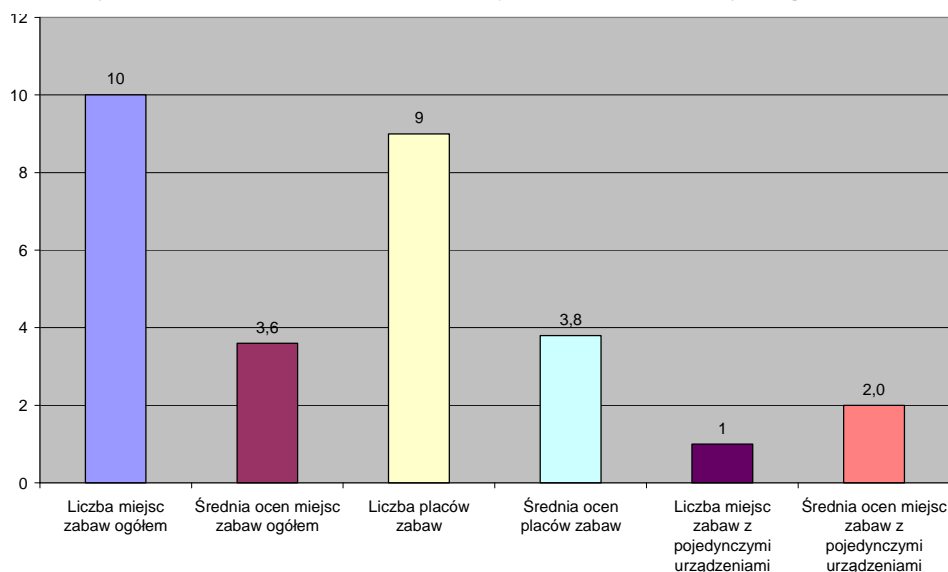
Pozostałe osiem placów zabaw oceniono dużo gorzej. Tylko jeden z nich (przy ul. Grójeckiej 79a) otrzymał 3 punkty, natomiast reszta po 2 (plac przy ul. Grójeckiej 112, przy al. Jerozolimskich 147, przy ul. Białobrzeskiej 31/33) lub po 1 punkcie (przy ul. Grójeckiej 114, przy skrzyżowaniu ul. Siemieńskiego 14 i ul. Majewskiego 15, przy ul. Dickensa 20-18, przy ul. Kaliskiej 1/1a). Główne uchybienia dotyczą niewłaściwej nawierzchni, złego stanu urządzeń, braku tablic informacyjnych oraz ogólnego zaniedbania placów.

Podobnie wygląda sytuacja z miejscami zabaw z pojedynczymi urządzeniami na Ochocie. Ocenę 1 punktu otrzymały prawie wszystkie z nich! Zabawki w większości są stare, zniszczone, zaniedbane i stwarzają zagrożenie dla użytkowników. Najczęstsze uchybienia dotyczą złego stanu urządzeń, braku ich konserwacji, zanieczyszczonego piasku w piaskownicach, braku bezpiecznego podłoża, ogrodzenia oraz tablicy informacyjnej. Istnienie miejsc zabaw w takim stanie jest niedopuszczalne i należy rozważyć ich niezwłoczną modernizację bądź likwidację.

### 3.6. Praga Południe

- Powierzchnia dzielnicy: **22,4 km<sup>2</sup>**
- Liczba dzieci w wieku 0 – 12: **17 704**
- Liczba miejskich placów zabaw: **10** (w tym 9 placów zabaw i 1 miejsce zabaw w pojedynczych urządzeniach)
- Średnia ocen (1 – 6): **3,6** (przy czym place zabaw: 3,8, a miejsca zabaw z pojedynczymi urządzeniami: 2)

Wykres 11. Liczba i średnia ocen miejsc zabaw w dzielnicy Praga Południe.



Trzy na 10 miejskich placów zabaw w dzielnicy Praga Południe uzyskały po 5 punktów: przy skrzyżowaniu ul. Nizinej i ul. Wiatracznej, plac w Parku OPAK i plac przy skrzyżowaniu ul. Zalewskiego i ul. Zana. Pierwszy z nich to duży (3936 m<sup>2</sup>) atrakcyjny plac, odpowiednio zacieniony i zielenią odizolowany od ulicy. Wyposażony jest w bezpieczne ogrodzenie i nawierzchnię żwirową oraz trawiastą. Urządzenia są nowe, różnorodne i w dobrym stanie.

Plac w Parku OPAK jest nowy i bardzo ciekawy. Podzielony na część dla dzieci młodszych i dla dzieci starszych. Syntetyczna nawierzchnia jest estetyczna i kolorowa, urządzenia są nowoczesne i różnorodne, a cały plac jest ogrodzony. Naprawy wymaga jedno z urządzeń, w którym wyrwana została barierka zabezpieczająca.

Bardzo dobrze oceniono także plac zabaw przy skrzyżowaniu ul. Zalewskiego i ul. Zana. Jest to nieduży, dobrze ocieniony okolicznymi drzewami, nowoczesny i atrakcyjny plac przeznaczony dla młodszych dzieci. Jego główne zalety to duża, zadbana piaskownica oraz atrakcyjne urządzenia w bardzo dobrym stanie.

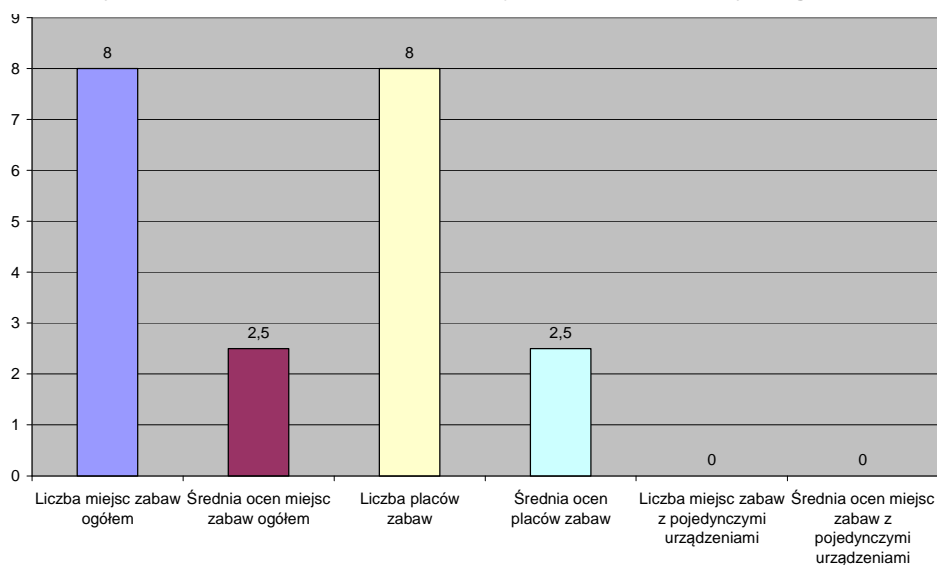
Pięć następnych placów na Pradze Południe uzyskało po 3 lub 4 punkty. Nie są one w złym stanie, jednak zauważono na nich pewne uchybienia. Niektóre z nich to m.in. zanieczyszczona nawierzchnia piaskowa (plac przy skrzyżowaniu ul. Szaserów i ul. Garwolińskiej), brak zacienienia (plac przy ul. Olszynki Grochowskiej), uszkodzone ogrodzenie lub niektóre urządzenia (plac przy skrzyżowaniu ul. Prochowej i ul. Wiatracznej i plac w Parku OWS Waszyngtona).

Najgorzej oceniono plac zabaw przy ul. Ateńskiej, który otrzymał tylko 2 punkty. Jest on mały (293 m<sup>2</sup>) i przeznaczony dla młodszych dzieci. Raczej jest to miejsce zabaw niż plac, gdyż ma bardzo ubogie wyposażenie. Położony jest na uboczu i nie jest atrakcyjny. Można rozważyć jego likwidację.

### 3.7. Praga Północ

- Powierzchnia dzielnicy: **11,4 km<sup>2</sup>**
- Liczba dzieci w wieku 0 – 12: **7 962**
- Liczba miejskich placów zabaw: **8**
- Średnia ocen (1 – 6): **2,5**

Wykres 12. Liczba i średnia ocen miejsc zabaw w dzielnicy Praga Północ.



Najlepiej w dzielnicy Praga Północ zostały ocenione trzy place: w VII Ogrodzie Jordanowskim, na Placu Hallera oraz na Skwerze im. Żurowskiego, jednak w sześciostopniowej skali uzyskały one tylko po 4 punkty. Pierwszy z wymienionych placów jest ogrodzony i wyposażony w nowoczesne urządzenia umieszczone na bezpiecznej nawierzchni piaskowej. Obok znajduje się siłownia na powietrzu, boiska, stoliki do gry w szachy, stoły do tenisa, jednak teren wokół jest bardzo zaniedbany. Widoczne są znaczne niedociągnięcia w utrzymaniu i eksploatacji całego Ogrodu Jordanowskiego.

Dwa następne place są przeznaczone dla młodszych dzieci. Oba są dość małe (225 m<sup>2</sup> i 320 m<sup>2</sup>), ogrodzone i wyposażone w kilka najprostszych urządzeń oraz ławki dla opiekunów. Oba wymagają drobnych napraw, przede wszystkim wykonania ogrodzenia oraz wymiany zanieczyszczonej nawierzchni piaskowej.

Następny z placów (przy ul. Gersona 1) otrzymał 3 punkty. Jest on wyposażony w kilkuletnie urządzenia, które wymagają drobnych napraw. Nawierzchnia trawiasta jest w fatalnym stanie i należy ją wymienić na bardziej bezpieczną. W rejonie tym planowana jest trasa mostu Krasieńskiego, a więc istnienie placu stoi pod znakiem zapytania.

Pozostałe cztery miejskie place zabaw na Pradze Północ zostały ocenione źle lub bardzo źle. Plac przy ul. Stalowej 39 otrzymał 2 punkty. Jest to mały, ogrodzony plac o nawierzchni piaskowej

wyposażony w kilka prostych urządzeń. Ogrodzenie jest zniszczone, a strefy bezpieczeństwa między urządzeniami nie są zachowane. Plac wymaga remontu i wymiany nawierzchni.

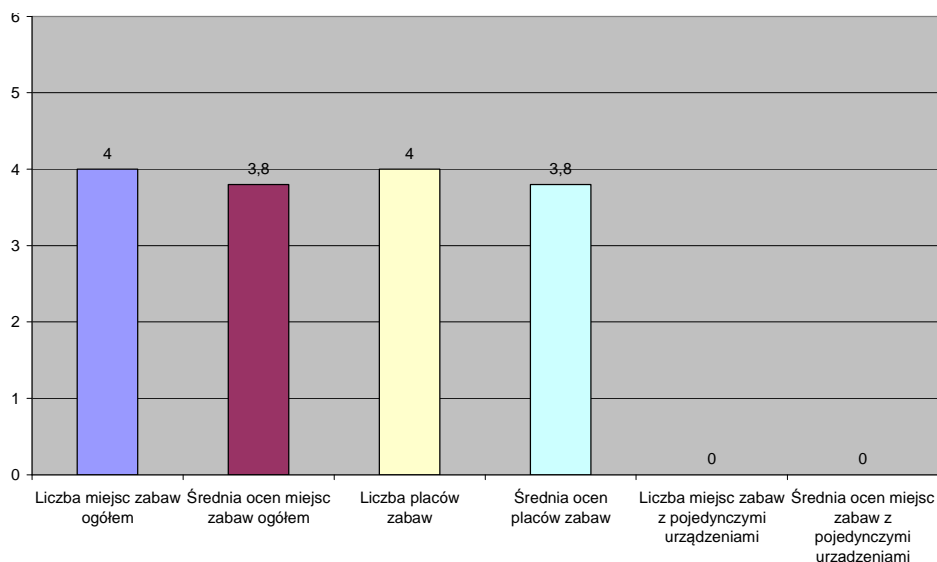
Ostatnie trzy place oceniono bardzo źle – otrzymały po 1 punkcie. Plac przy ul. Brzeskiej 6a jest nowy, ale doszczętnie zdewastowany. Jest na nim brudno i niebezpiecznie. Remont ma sens jedynie w przypadku zastosowania stałego monitoringu. Plac na skwerze przy skrzyżowaniu ul. Kawęczyńskiej i ul. Boruty nie jest ogrodzony i nie ma właściwej nawierzchni – pod urządzeniami znajduje się wydeptany trawnik, a same urządzenia są zdewastowane. Na tym placu także jest brudno i niebezpiecznie. Ostatni plac znajduje się na terenie Towarzystwa Przyjaciół Dzieci przy ul. Wileńskiej. Jest on ogrodzony i wyposażony w urządzenia dla różnych grup wieku, jednak całość jest bardzo zaniedbana. Jest na nim brudno i nieestetycznie, a urządzeniom brak właściwej konserwacji. Plac należy zmodernizować, a przede wszystkim nawierzchnię pod urządzeniami wymienić na bezpieczną.

Podsumowując, główne uchybienia placów zabaw w dzielnicy Praga Północ to brak tablic informacyjnych z adresem i numerem telefonu zarządcy, brak właściwej konserwacji, akty wandalizmu oraz niedostateczne utrzymanie czystości i porządku.

### 3.8. Rembertów

- Powierzchnia dzielnicy: **19,3 km<sup>2</sup>**
- Liczba dzieci w wieku 0 – 12: **2 640**
- Liczba miejskich placów zabaw: **4**
- Średnia ocen: **3,8**

Wykres 13. Liczba i średnia ocen miejsc zabaw w dzielnicy Rembertów.



W Rembertowie są tylko cztery miejskie place zabaw. Najogólniej można je ocenić jako przeciętne. Trzy place przy ul. Gen. Chruściela przy Ratuszu, przy skrzyżowaniu ul. Szyszaków i ul. Kamaszniczej, przy skrzyżowaniu Wału Kościuszkowskiego i ul. Szerokiej otrzymały po 4 punkty.

Pierwszy z nich jest dość atrakcyjny, wyposażony w żwirową nawierzchnię i intensywnie użytkowany. Jego głównym wyróżnikiem jest piaskownica dla dzieci niepełnosprawnych. Następny plac przy skrzyżowaniu ul. Szyszaków i ul. Kamaszniczej jest nowy, wyposażony w drewniane

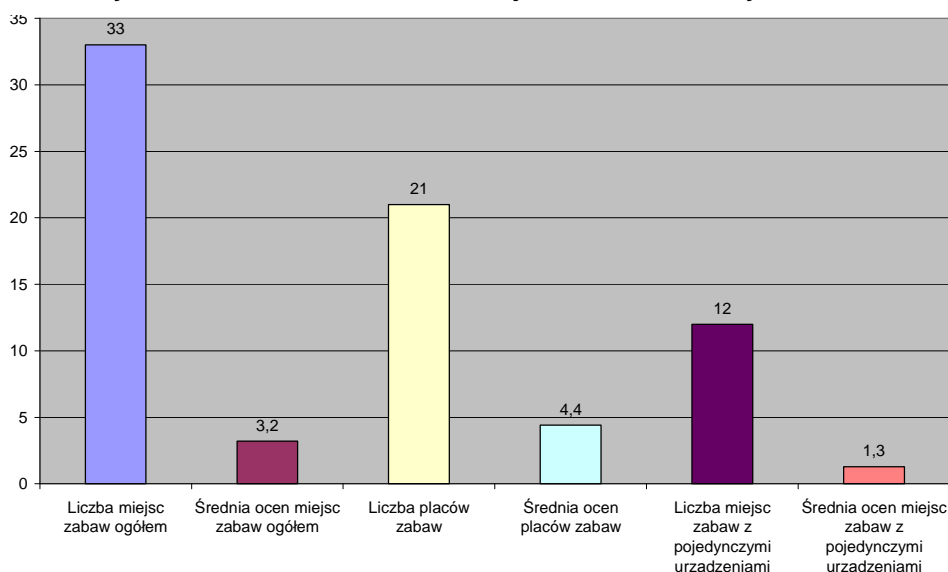
zabawki, które jednak noszą śladu wandalizmu. Nawierzchnia jest żwirowa. Główne wady tego placu to całkowity brak zacienienia oraz umieszczenie ławek dla opiekunów poza jego terenem. Plac przy Wale Kościuszkowskim także wyposażony jest w wiele ciekawych urządzeń, które umieszczone są na żwirowej nawierzchni. Należy jednak zlikwidować niebezpieczne elementy ogrodzenia (wystające pręty) oraz dokonać nasadzeń zacieniających plac.

Nieco gorzej oceniono ostatni plac przy ul. Chełmżyńskiej 168 – otrzymał on 3 punkty. Jest to nieduży plac (250 m<sup>2</sup>) przeznaczony dla młodszych dzieci, jednak ma mało użytkowników. Wskazane jest wykonanie drobnych napraw oraz prac porządkowych.

### 3.9. Śródmieście

- Powierzchnia dzielnicy: **15,6 km<sup>2</sup>**
- Liczba dzieci w wieku 0 – 12: **9 916**
- Liczba miejskich placów zabaw: **33** (w tym 21 placów zabaw i 12 miejsc zabaw z pojedynczymi urządzeniami)
- Średnia ocen: **3,2** (przy czym place zabaw: 4,4, a miejsca zabaw z pojedynczymi urządzeniami: 1,3)

Wykres 14. Liczba i średnia ocen miejsc zabaw w dzielnicy Śródmieście.



W dzielnicy Śródmieście znajdują się trzy place zabaw, które w wyniku kontroli otrzymały maksymalną ocenę 6 punktów – plac na zieleńcu pod Gnojną Górą, na podwórku przy skrzyżowaniu ul. Świętojerskiej 24, ul. Gen. Andersa 6, 8 i 10 i ul. Wałowej 5 oraz plac w Parku Ujazdowskim. Wszystkie te place wyposażone są w atestowane urządzenia zabawowe, tablice informacyjne, bezpieczną nawierzchnię syntetyczną lub żwirową i ogrodzenie (poza placem w Parku Ujazdowskim, który jest ogrodzony w całości). Wszystkie one są bardzo atrakcyjne i zadbane.

W dzielnicy Śródmieście jest też dziewięć placów, które uzyskały po 5 punktów (przy ul. Szarej, na zieleńcu przy ul. Ludnej, w Parku im. Marszałka Rydza-Śmigłego, w Parku im. Traugutta, w Ogrodzie Krasińskich, przy skrzyżowaniu ul. Małej i ul. Karmelickiej, przy al. Solidarności 91, przy al. Solidarności 95/99, przy ul. Dzielnej 5) jeden, który otrzymał 4,5 punktu (na zieleńcu

przy ul. Zajęczej) oraz sześć, które uzyskały po 4 punkty (w Parku Mirowskim, na zieleńcu im. B. Wodiczko, przy ul. Franciszkańskiej 10, przy ul. Dubois 4, w Ogrodzie Saskim). Wszystkie te place są ogrodzone, wyposażone w różnorodne, atrakcyjne urządzenia zabawowe. Większość posiada bezpieczną nawierzchnię i tablice informacyjne. Ich ogólny stan jest dobry, jednak niektóre elementy wymagają drobnych napraw lub modernizacji.

Tylko trzy place w dzielnicy Śródmieście zostały ocenione źle lub bardzo źle. Pierwszy z nich, plac przy ul. Dobrej 87, w wyniku kontroli otrzymał 2 punkty. Plac posiada ogrodzenie, jednak nie jest ono właściwe – częściowo jest ono wykonane z drenów ceramicznych, co umożliwia wspinanie się na nie i grozi upadkiem na niedostosowaną nawierzchnię, w większości trawiastą, tylko miejscami piaskową. Urządzenia są atestowane, lecz jest ich mało. Piaskownica została wykonana z cegły klinkierowej, a drewniane siedzisko jest zniszczone.

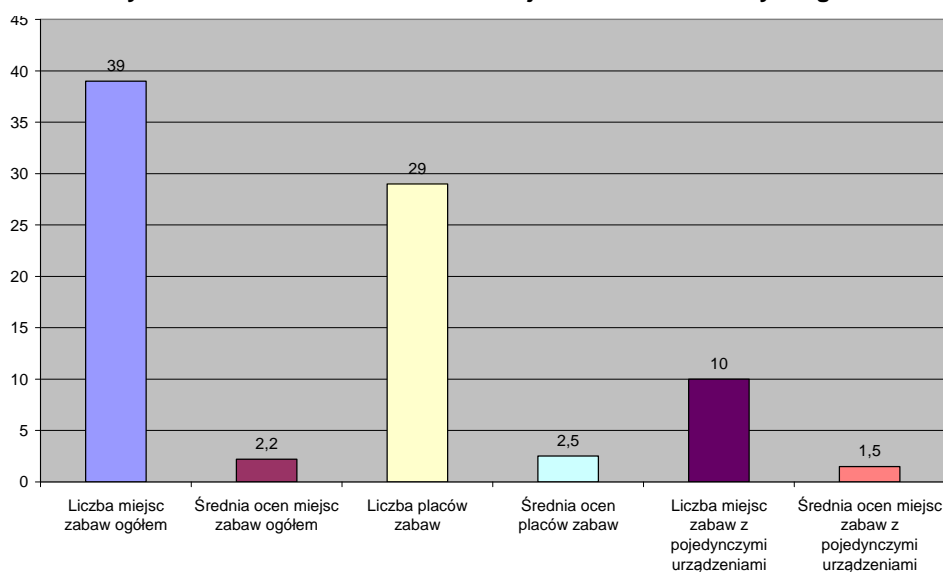
Najgorzej oceniono dwa place znajdujące się przy ul. Czerniakowskiej 126a oraz przy ul. 29 Listopada 3, które otrzymały tylko po 1 punkcie. Stare, zaniedbane urządzenia na trawiastej nawierzchni stanowią zagrożenie dla użytkowników. Oba place wyglądają na nieużytkowane.

Dużo gorzej oceniono stan miejsc zabaw z pojedynczymi urządzeniami w Śródmieściu, szczególnie samodzielnych piaskownic. Praktycznie wszystkie one są stare, zniszczone, wykonane z niebezpiecznych materiałów (np. niczym nie osłonięta betonowa obudowa), w piaskownicach brak piasku, bądź jest on zanieczyszczony. Należy rozważyć likwidację tych urządzeń i wybudowanie w zamian mniejszej liczby profesjonalnych placów zabaw.

### 3.10. Targówek

- Powierzchnia dzielnicy: **24,2 km<sup>2</sup>**
- Liczba dzieci w wieku 0 – 12: **13 777**
- Liczba miejskich placów zabaw: **39** (w tym 29 placów zabaw i 10 miejsc zabaw z pojedynczymi urządzeniami)
- Średnia ocen (1 – 6): **2,2** (przy czym place zabaw: 2,5, a miejsca zabaw z pojedynczymi urządzeniami 1,5)

**Wykres 15. Liczba i średnia ocen miejsc zabaw w dzielnicy Targówek.**





Tylko dwa place w dzielnicy Targówek zostały dobrze ocenione. Jednym z nich jest plac pomiędzy ul. Majową 5, ul. Wysockiego 20 i Bazyliąską 8, który otrzymał 5 punktów. Jest to dość duży (2960 m<sup>2</sup>) plac w trakcie budowy, który dobrze się zapowiada i już można z niego korzystać. Jest ogrodzony i oświetlony, ma duże pola piaskowe z nowoczesnymi, różnorodnymi urządzeniami oraz ławkami dla opiekunów. Na terenie placu znajduje się wielofunkcyjne boisko z bezpieczną syntetyczną nawierzchnią. Konieczne jest wykonanie nasadzeń zacierających plac, gdyż obecnie nie jest on wcale osłonięty przed promieniami słonecznymi. Należy także wymienić ogrodzenie z siatkowego na bardziej trwałe – obecne już zostało zniszczone.

Drugi dobrze oceniony plac przy skrzyżowaniu ul. Suwalskiej 31 i ul. Łojewskiej 14/16 w wyniku kontroli otrzymał 4 punkty. Jest to ogrodzony plac z nowymi zabawkami umieszczonymi na nawierzchni trawiastej. Wyposażony jest w kilka podstawowych, lecz niezbyt atrakcyjnych zabawek. Ogrodzenie z siatki jest częściowo uszkodzone.

Aż 14 placów otrzymało po 3 punkty: przy ul. Orłowskiej 3, w Parku Wiecha przy Teatrze Rampa, przy ul. Złotopolskiej 10, przy ul. Węgrowskiej 3, przy ul. Węgrowskiej 5, przy ul. Poleskiej 5, przy ul. Poleskiej 6 (ZGN), przy ul. Piotra Skargi 58a, przy ul. Rembelińskiej 2, przy ul. Tokarza 2, przy ul. Wysockiego 11, 2 place w Parku Bródno oraz przy ul. Bolesławeckiej. Ich stan jest średni.

Źle oceniono 9 kolejnych placów. Po 2 punkty otrzymały place przy ul. Radzywińskiej 140, przy ul. Bieżeńskiej 1, przy ul. Siarczanej, w Parku Wiecha od strony ul. Ossowskiego, przy ul. Gościeradowskiej 1, przy ul. Smoleńskiej 81, przy ul. Poleskiej 6 (Infrastruktura), przy ul. Smoleńskiej 70 oraz przy skrzyżowaniu ul. Bartniczej 9 i ul. Rembelińskiej 13. Najgorzej oceniono plac przy ul. Żuromińskiej 14 – 1 punkt. Wyposażony jest w stare, niebezpieczne urządzenia, które wymagają natychmiastowego usunięcia.

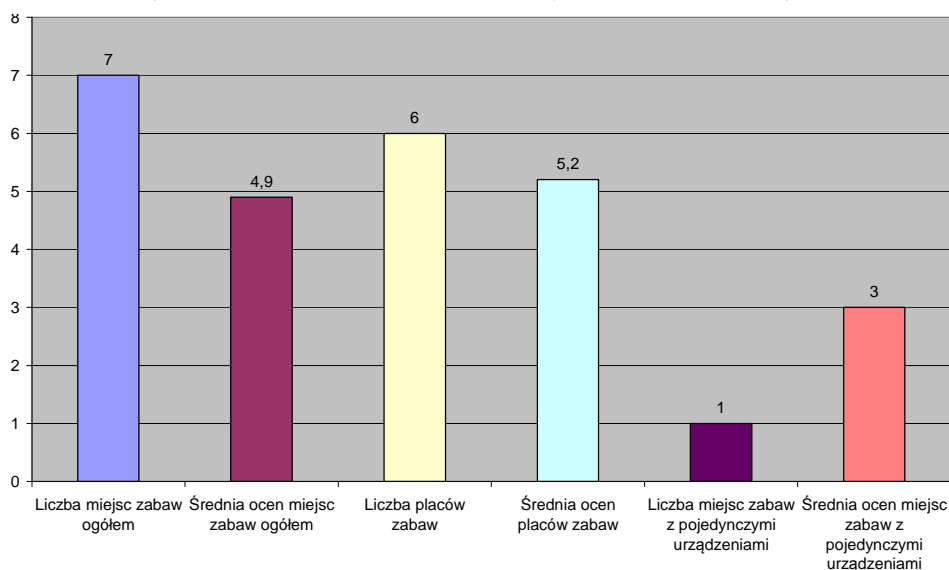
Najczęstsze uchybienia zauważone na miejskich placach zabaw na Targówku to brak właściwej konserwacji, zły stan urządzeń, brak nawierzchni amortyzującej upadki (najczęściej występuje nawierzchnia betonowa lub trawiasta), brak ogrodzenia i tablic informacyjnych. Ponadto nawet na modernizowanych placach nowe zabawki są stawiane w sposób chaotyczny, często w sąsiedztwie starych zabawek (niektórych niebezpiecznych, które powinny zostać usunięte). Złym pomysłem jest także stosowanie siatkowych ogrodzeń, które nie są trwałe i szybko są niszczone.

Miejsca z pojedynczymi urządzeniami w dzielnicy Targówek w większości wypadły bardzo źle. Stare, zniszczone i niebezpieczne zabawki wymagają niezwłocznej naprawy lub usunięcia, gdyż stwarzają zagrożenie bezpieczeństwa dla bawiących się tam dzieci. Należy także rozważyć możliwość likwidacji części pojedynczych urządzeń, na rzecz stworzenia w danym rejonie jednego nowoczesnego placu zabaw.

### 3.11. Ursus

- Powierzchnia dzielnicy: **9,4 km<sup>2</sup>**
- Liczba dzieci w wieku 0 – 12: **7 047**
- Liczba miejskich placów zabaw: **7** (w tym 6 placów zabaw i 1 miejsce zabaw z pojedynczymi urządzeniami)
- Średnia ocen (1 – 6): **4,9** (przy czym place zabaw: 5,2, a miejsce zabaw z pojedynczymi urządzeniami: 3)

**Wykres 16. Liczba i średnia ocen miejsc zabaw w dzielnicy Ursus.**



W dzielnicy Ursus najlepiej zostały ocenione dwa palce przy ul. Dzieci Warszawy i przy skrzyżowaniu ul. Bony i ul. Koronacyjnej. Oba otrzymały aż po 6 punktów i przeznaczone są zarówno dla młodszych jak i starszych dzieci. Są to nowe place z atrakcyjnymi, nowoczesnymi, estetycznymi i różnorodnymi urządzeniami. Wyposażone są w syntetyczną nawierzchnię i bezpieczne ogrodzenie. Na drugim placu zaleca się dokonanie nasadzeń drzew, które by go zacięniły.

Kolejne trzy place otrzymały po 5 punktów. Są to plac w Parku Czechowickim, przy ul. Obrońców Helu 1 i przy Domu Kultury MIŚ. Dwa pierwsze są przeznaczone wyłącznie dla młodszych dzieci. Drugi jest zupełnie nowym placem urządzonym na starym podwórku. Wszystkie wyposażone są w atrakcyjne, estetyczne i bezpieczne urządzenia oraz syntetyczną nawierzchnię. Na pierwszym placu dodatkowo występuje pole piaskowe ograniczone palisadą.

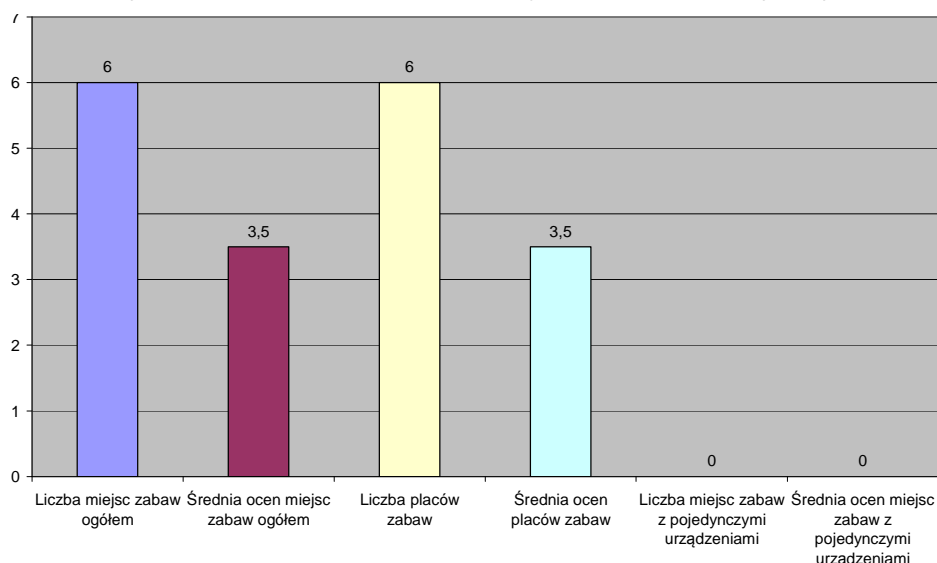
Nieco gorzej wypadły place w Parku Achera (4 punkty) oraz przy skrzyżowaniu ul. Raketników i ul. 1 Maja (3 punkty). Pierwszy plac położony jest w cieniu wśród starych drzew. Wyposażony jest w nowoczesne zabawki i syntetyczną nawierzchnię. Wadą jest brak piaskownicy i ogrodzenia. Ponadto wskazane jest wykonanie pielęgnacji okolicznych drzew.

Ostatni plac, a właściwie miejsce zabaw z pojedynczymi urządzeniami, przy skrzyżowaniu ul. Raketników i ul. 1 Maja, jest mały (250 m<sup>2</sup>) i nieatrakcyjny. Wyposażony jest w kilka starych urządzeń: piaskownicę, huśtawkę i przeplotnię. Nawierzchnia trawiasta. Na placu tym jest czysto, ale brak śladów użytkowania. Można rozważyć jego likwidację.

### **3.12. Ursynów**

- Powierzchnia dzielnicy: **43,8 km<sup>2</sup>**
- Liczba dzieci w wieku 0 – 12: **16 877**
- Liczba miejskich placów zabaw: **6**
- Średnia ocen (1 – 6): **3,5**

**Wykres 17. Liczba i średnia ocen miejsc zabaw w dzielnicy Ursynów.**



Spośród ursynowskich miejskich placów zabaw najlepiej oceniono plac w Parku im. Jana Pawła II, który uzyskał 5 punktów. Jest on przeznaczony zarówno dla dzieci młodszych jak i starszych. Wyposażony jest w atrakcyjne, atestowane urządzenia umieszczone na bezpiecznej piaskowej nawierzchni. Jest ogrodzony i posiada tablicę informacyjną. Jedyne uchybienie dotyczy stanu drewnianego ogrodzenia, które wymaga naprawy.

Dobrze oceniono także place przy ul. Bacewiczówny oraz przy ul. Cybisa. Oba otrzymały po 4 punkty. Pierwszy z nich to właściwie zespół dwóch placów przedzielonych chodnikiem. Każda z części jest oddzielnie ogrodzona, wyposażona w atestowane, lecz mało urozmaicone urządzenia i bezpieczną piaskową nawierzchnię. Plac posiada tablicę informacyjną. Wady tego placu to zbyt wysoki krawężnik oddzielający część piaskową od trawiastej, na której znajdują się ławki dla opiekunów oraz brak urządzonej zieleni.

Drugi plac jest bardzo podobny do pierwszego. Jedyne różnica polega na tym, że nie jest on podzielony na dwie odrębne części. Także występują na nim atestowane lecz mało różnorodne urządzenia, nawierzchnię piaskową, ogrodzenie, ale również zbyt wysoki krawężnik jak na placu przy ul. Bacewiczówny oraz także nieurządzoną zielenią.

Dwa kolejne place otrzymały po 3 punkty. Pierwszy z nich, plac w Parku im. Kozłowskiego, to mały (120 m<sup>2</sup>), ogrodzony plac przeznaczony zarówno dla dzieci młodszych jak i starszych. Wyposażony jest w atestowane, ale mało zróżnicowane urządzenia zabawowe. Posiada tablicę informacyjną. Nawierzchnia piaskowa występuje tylko pod urządzeniami, poza tym – murawa. Cały plac wymaga przeprojektowania w ramach planowanej modernizacji parku.

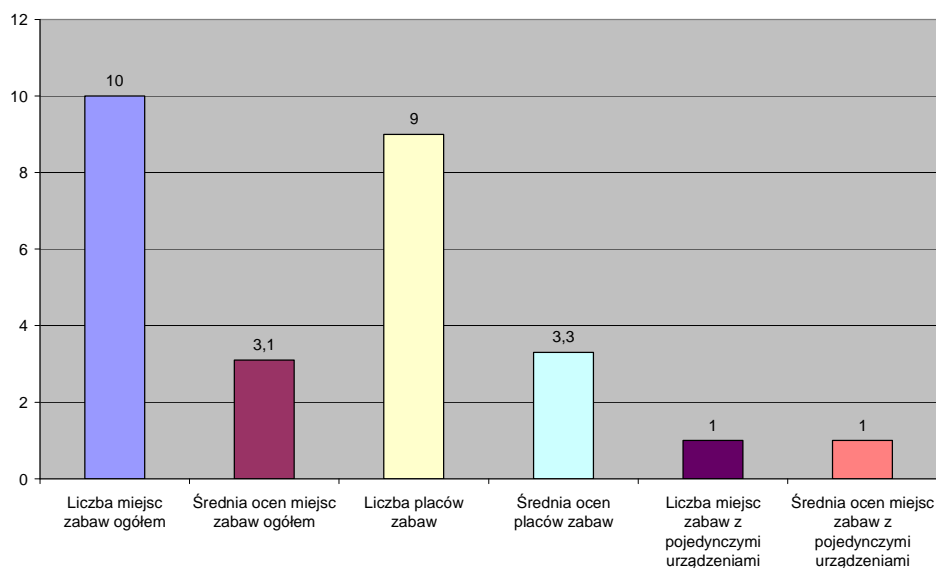
Drugi plac, w Parku „Lasek Brzozowy”, też jest mały (100 m<sup>2</sup>), ogrodzony i wyposażony w tablicę informacyjną. Urządzenia zabawowe są atestowane, ale mało atrakcyjne, nawierzchnia piaskowa. Jak w powyższym przypadku zaleca się modernizację placu.

Najgorzej na Ursynowie został oceniony plac przy ul. Pała Telekiego. Otrzymał on tylko 2 punkty. Drewniane urządzenia są w złym stanie i stwarzają zagrożenie bezpieczeństwa. Nawierzchnia jest piaskowo-żwirowa, brak tablicy informacyjnej. Należy wymienić mało wytrzymałe zabawki drewniane na bardziej trwałe.

### 3.13. Wawer

- Powierzchnia dzielnicy: **79,7 km<sup>2</sup>**
- Liczba dzieci w wieku 0 – 12: **7 910**
- Liczba miejskich placów zabaw: **10** ( w tym 9 placów zabaw i 1 miejsce zabaw z pojedynczymi urządzeniami)
- Średnia ocen (1 – 6): **3,1** (przy czym place zabaw: 3,3, a miejsce zabaw z pojedynczymi urządzeniami: 1)

Wykres 18. Liczba i średnia ocen miejsc zabaw w dzielnicy Wawer.



Najlepiej w dzielnicy Wawer (po 5 punktów) oceniono place zabaw przy ul. Izbickiej i przy skrzyżowaniu ul. Frenkla i ul. Filmowej. Oba place zostały urządzone w otoczeniu zieleni, na terenie o charakterze leśnym na nawierzchni ziemno-trawiastej. Pierwszy jest ogrodzony, wyposażony w różnorodne, estetyczne urządzenia zabawowe. Drugi plac także wyposażony jest w ciekawe urządzenia, jednak niektóre z nich wymagają drobnych napraw. Jego wyróżnikiem są stoły do tenisa, siłownia na powietrzu oraz stanowisko do gry w koszykówkę. Od strony ul. Frenkla plac ten wymaga wykonania ogrodzenia lub żywopłotu.

Następne pięć placów zabaw w dzielnicy Wawer uzyskało po 4 lub 3 punkty. Po cztery punkty uzyskały dwa place przy skrzyżowaniu ulic Marysińskiej i Ukośnej oraz przy ul. Samorządowej 10. Pierwszy plac podobnie jak wspomniane powyżej został urządzony w otoczeniu zieleni o charakterze leśnym. Jest ogrodzony i wyposażony w różnorodne urządzenia, jednak większość z nich wymaga drobnych napraw. Ponadto należy usunąć pozostałości po starej piaskownicy. Drugi plac jest także ogrodzony, urządzenia są nowe i estetyczne jednak jest ich mało, nawierzchnia trawiasta. Poza tym na placu znajduje się stół do tenisa, kosze do koszykówki oraz plac do gry w piłkę nożną. Plac wymaga modernizacji i wyposażenia w bardziej zróżnicowane urządzenia.

Po 3 punkty otrzymały place zabaw przy ul. Króla Macjusia 13a, przy ul. Starego Doktora oraz przy ul. Pożarskiego. Urządzenia na tych placach wymagają odnowienia i napraw, a część natychmiastowej likwidacji (np. piaskownica na placu przy ul. Pożarskiego lub zjeżdżalnia na placu przy ul. Starego Doktora). Wszystkie te place urządzone zostały na nawierzchni ziemno-trawiastej lub

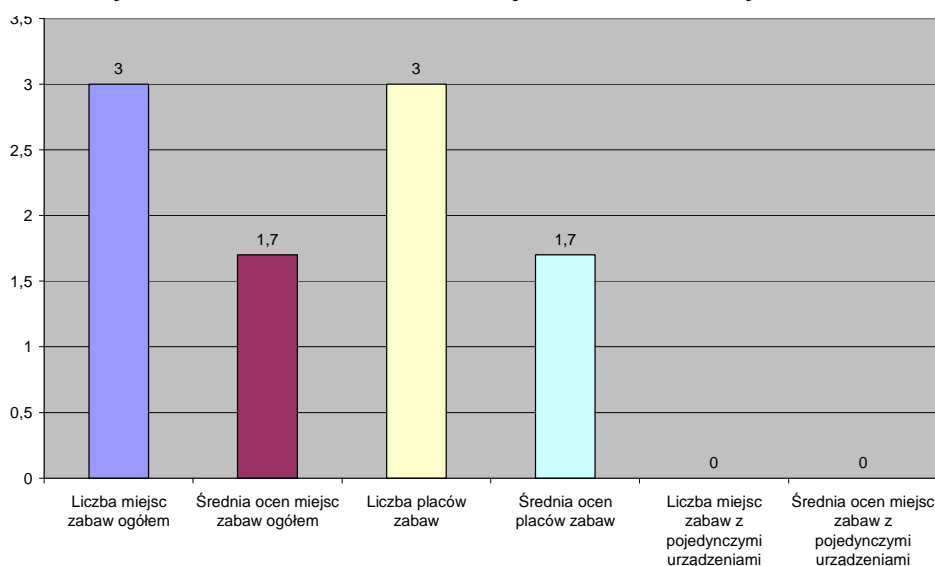
ziemno-piaskowej. Tablica informacyjna występuje tylko na placu przy ul. Pożarskiego, jednak jest ona zniszczona. Plac przy ul. Starego Doktora znajduje się na rozległym obszarze (15 122m<sup>2</sup>), który po odpowiednim zagospodarowaniu może stać się atrakcyjnym miejscem wypoczynku dla mieszkańców okolicznych osiedli.

Źle lub bardzo źle oceniono trzy place: przy skrzyżowaniu ulic Wapiennej, Gajowej i Osadniczej (2 punkty) oraz przy ul. Lucerny 110 i ul. Króla Macjusia 7 (po 1 punkcie)<sup>4</sup>. Na pierwszym z placów występują różne, lecz stare i zniszczone urządzenia, wymagające gruntownego remontu lub usunięcia. Nawierzchnia piaskowa jest w bardzo złym stanie i wymaga wymiany. Jedynym atutem tego placu jest górka do jazdy na sankach. Dwa ostatnie place są bardzo zaniedbane, źle wyposażone, urządzenia są zniszczone, a place wyglądają na nieużytkowane.

### 3.14. Wesoła

- Powierzchnia dzielnicy: **22,9 km<sup>2</sup>**
- Liczba dzieci w wieku 0 – 12: **3 191**
- Liczba miejskich placów zabaw: **3**
- Średnia ocen (1 – 6): **1,7**

Wykres 19. Liczba i średnia ocen miejsc zabaw w dzielnicy Wesoła.



Spośród 3 miejskich placów zabaw w dzielnicy Wesoła najlepiej został oceniony znajdujący się na Placu Wojska Polskiego, jednak otrzymał on tylko 3 punkty w sześciostopniowej skali. Jest ogrodzony niepraktyczną siatką, wyposażenie jest nowe, drewniane, lecz mało różnorodne, nawierzchnia jest piaskowo-trawiasta. Plac położony jest w zacisznym miejscu, jednak wymaga dokonania nasadzeń zacinających i zagospodarowania zielenią.

Dwa pozostałe place (na osiedlu Stara Miłosna i przy skrzyżowaniu ulic Kostki Napieralskiego i Świerkowej) są zdewastowane i niebezpieczne. Otrzymały tylko po 1 punkcie. Uszkodzone, drewniane urządzenia i zanieczyszczona nawierzchnia piaskowa. Pierwszy z placów, mimo że jest

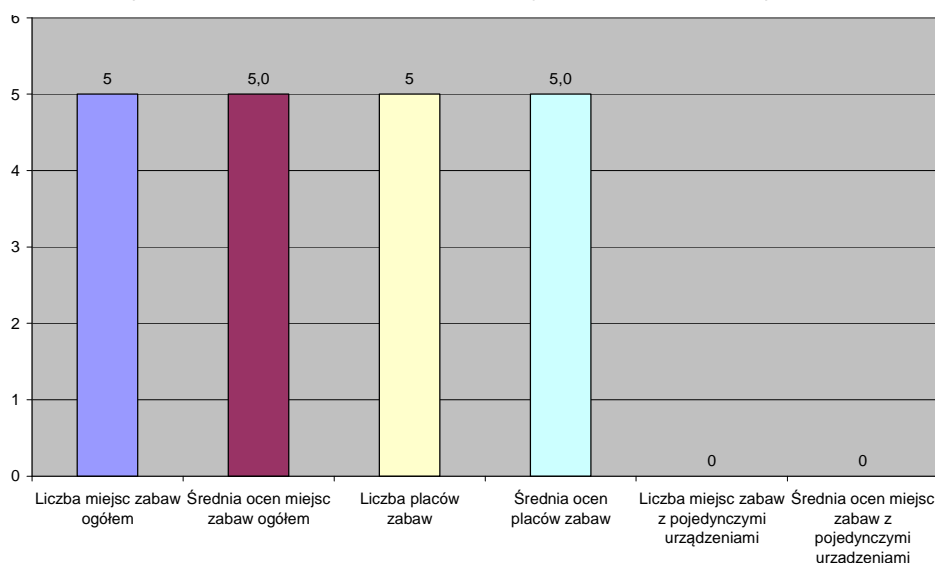
<sup>4</sup> Plac przy ul. Króla Macjusia 7 jest bardziej miejscem zabaw z pojedynczymi urządzeniami.

ogrodzony ma uszkodzoną furtkę. Drugi położony jest w pobliżu ulicy, a nie jest ogrodzony wcale. Place te w obecnej postaci nie powinny istnieć. Należy rozważyć ich modernizację lub likwidację – szczególnie placu przy skrzyżowaniu ulic Kostki Napieralskiego i Świerkowej.

### 3.15. Wilanów

- Powierzchnia dzielnicy: **36,7 km<sup>2</sup>**
- Liczba dzieci w wieku 0 – 12: **2 266**
- Liczba miejskich placów zabaw: **5**
- Średnia ocen (1 – 6): **5**

**Wykres 20. Liczba i średnia ocen miejsc zabaw w dzielnicy Wilanów.**



Dwa z pięciu miejskich placów zabaw w Wilanowie uzyskały maksimum punktów, czyli po 6. Są to plac przy ul. Gronowej oraz plac przy skrzyżowaniu ulic Zaściankowej i Bruzdowej. Oba z nich można uznać za wzorcowe. Pierwszy jest dość duży (2500 m<sup>2</sup>), bardzo dobrze urządzone i atrakcyjny, wyposażony w nowe, ciekawe i różnorodne urządzenia, a nawet w zabawki edukacyjne. Nawierzchnia jest piaskowa, a pod boiskiem do gier zespołowych syntetyczna. Drugi jest mniejszy (700 m<sup>2</sup>), lecz również bardzo atrakcyjny. Tak samo jak pierwszy jest wyposażony w nowe, różnorodne urządzenia umieszczone na nawierzchni syntetycznej. Oba place są ogrodzone i bardzo dobrze utrzymane.

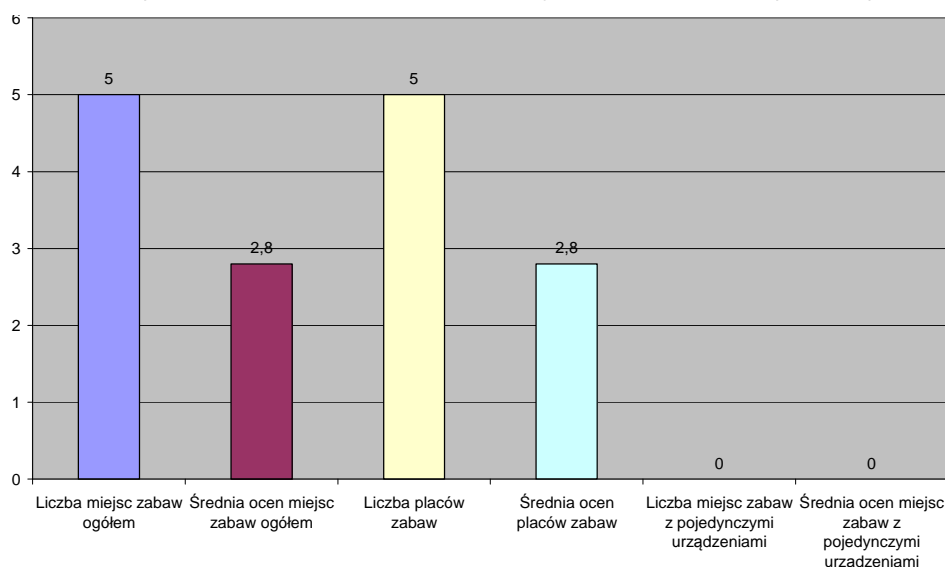
Następny plac, przy ul Lentza 35 (5 punktów) także jest ogrodzony i bardzo dobrze utrzymany, jednak niektóre jego elementy wymagają odnowienia. Nawierzchnia jest trawiasto-piaskowa a pod huśtawkami syntetyczna. Uzupełnienia wymaga piasek w piaskownicy.

Ostatnie dwa place również zostały dobrze ocenione – otrzymały po 4 punkty. Są to plac przy ul. Jabłonowskiego oraz na nabrzeżu Jeziora Powsinkowskiego. Oba są ogrodzone. Pierwszy z nich jest wyposażony w podstawowe urządzenia zabawowe, które wymagają odnowienia. Ponadto należy wymienić piasek w piaskownicy. Drugi jest wyposażony w wielofunkcyjne drewniane urządzenia, jednak jego wadą jest silne nasłonecznienie, a także parkujące w pobliżu samochody.

### 3.16. Włochy

- Powierzchnia dzielnicy: **28,6 km<sup>2</sup>**
- Liczba dzieci w wieku 0 – 12: **4 468**
- Liczba miejskich placów zabaw: **5**
- Średnia ocen (1 – 6): **2,8**

Wykres 21. Liczba i średnia ocen miejsc zabaw w dzielnicy Włochy.



Cztery z pięciu miejskich placów zabaw w dzielnicy Włochy uzyskały po 3 punkty. Są to plac przy ul. 1 Sierpnia, przy Stawach Cietrzewia, przy skrzyżowaniu ulic Chrobrego i Husarskiej oraz w Parku Kombatantów od strony ul. Chrościckiego. Place nie mają tablic informacyjnych, ogrodzenia ani właściwej nawierzchni. Na placu przy skrzyżowaniu ulic Chrobrego i Husarskiej nawierzchnia syntetyczna znajduje się wyłącznie pod urządzeniami, jest jednak zbyt mała i na dodatek ograniczona jest drewnianymi obrzeżami. Poza tym występuje nawierzchnia trawiasta.

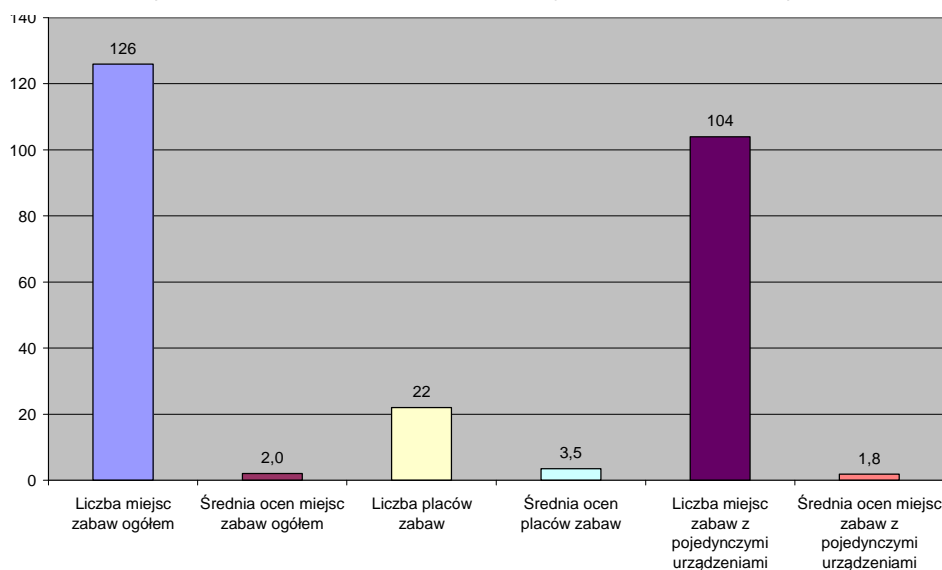
Podobnie jest na placu w Parku Kombatantów od strony ul. Chrościckiego. Nawierzchnia trawiasta jest mocno wydeptana, a kawałki syntetycznej umieszczono tylko pod kilkoma urządzeniami. Na placu przy ul. 1 Sierpnia występuje wyłącznie trawiasta nawierzchnia, która jest w dobrym stanie, natomiast przy Stawach Cietrzewia nawierzchnia piaskowa – mocno zanieczyszczona, wymaga natychmiastowej wymiany. Urządzenia na powyższych placach oceniono średnio – są mało atrakcyjne lecz w większości sprawne. Należy je odświeżyć, a część starszych (np. metalowych) wymienić na bardziej bezpieczne.

Najgorzej w dzielnicy Włochy został oceniony plac w Parku Kombatantów od strony ul. Łuki Wielkie. Otrzymał on tylko 2 punkty. Znajduje się on pod dużymi drzewami, zatem jest bardzo zacieniony i jest na nim wilgotno. Nawierzchnia jest piaskowa, lecz zanieczyszczona. Urządzenia drewniane są w stanie dobrym, jednak plac jest mało użytkowany i można rozważyć jego likwidację na rzecz stworzenia jednego nowoczesnego placu w Parku Kombatantów.

### 3.17. Wola

- Powierzchnia dzielnicy: **19,3 km<sup>2</sup>**
- Liczba dzieci w wieku 0 – 12: **11 813**
- Liczba miejskich placów zabaw: **126** (w tym 22 place zabaw i 104 miejsca zabaw z pojedynczymi urządzeniami)
- Średnia ocen (1 – 6): **2** (przy czym place zabaw: 3,5, a miejsca zabaw z pojedynczymi urządzeniami: 1,8)

Wykres 22. Liczba i średnia ocen miejsc zabaw w dzielnicy Wola.



Zdecydowaną większość (aż 82%) miejskich placów zabaw w dzielnicy Wola stanowią miejsca z pojedynczymi urządzeniami, głównie samodzielnymi piaskownicami.

Spośród 22 placów zabaw tylko jeden uzyskał maksimum punktów (6). Był to plac zabaw przy ul. Obozowej 93. Jest on nowy, bezpieczny, czysty, zadbane i kolorowy, intensywnie użytkowany. Wyposażony jest w bezpieczne i estetyczne ogrodzenie oraz nawierzchnię piaskową, różnorodne, ciekawe urządzenia.

Kolejnych osiem placów zostało ocenionych dobrze (4 punkty) lub bardzo dobrze (5 punktów). Są to place zlokalizowane przy ul. Krysta 5, plac Opolski przy ul. Tyszkiewicza, przy ul. Karolkowej 80/82, przy ul. Okopowej 31, w Parku Moczydło, w Parku im. Sowińskiego, przy ul. Nowolipie 16/18/18a/18b oraz przy ul. Bema 81. Nie zauważono na nich większych uchybień, jednak wymagają drobnych modernizacji, np. wymiany lub naprawy nawierzchni, wykonania nasadzeń zacieniających czy drobnych napraw urządzeń.

Następne place zostały ocenione gorzej. Najniższe oceny otrzymały cztery place zlokalizowane przy skrzyżowaniu al. Niepodległości 86 i ul. Nowolipie 29/29a (1 punkt), w Parku im. Szymańskiego od strony ul. Wieluńskiej, na podwórku między ul. Rabsztyńską 2, ul. Płocką 39 i ul. Górczewską 21 oraz przy al. Prymasa Tysiąclecia 89/91 (po 2 punkty). Pierwszy plac mimo, iż wyposażony we w miarę nowe urządzenia jest zupełnie zdewastowany. Nawierzchnia syntetyczna jest zniszczona, a urządzenia uszkodzone. Trzy kolejne wymagają wymiany nawierzchni i starych urządzeń.

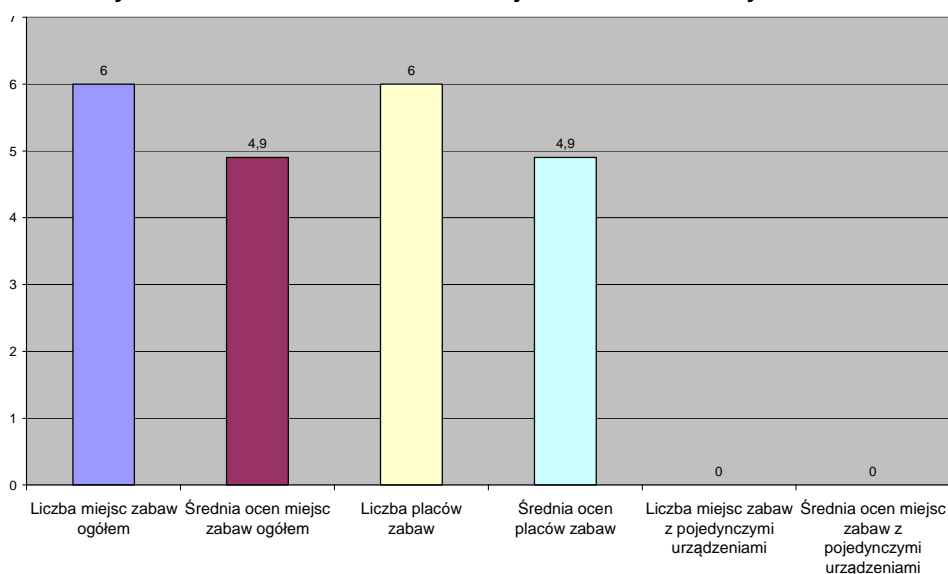


W dużo gorszym stanie niż place są miejsca zabaw z pojedynczymi urządzeniami na Woli. Jest ich w tej dzielnicy bardzo dużo (aż 104) i tylko nieliczne otrzymały więcej niż 2 punkty. Stan zdecydowanej większości z nich został określony jako bardzo zły. W fatalnym stanie są samodzielne piaskownice na podwórkach osiedlowych. Stare, zniszczone, niekonserwowane, z zanieczyszczonym, niewymienianym piaskiem, w większości nie nadają się do użytku. W podobnym stanie jest większość pojedynczych urządzeń zabawowych na Woli. Niebezpieczne, stare huśtawki czy drabinki umieszczone na betonowym podłożu to nie rzadkość. Należy rozważyć, czy tak duża liczba miejsc z pojedynczymi urządzeniami jest potrzebna i czy zamiast nich nie lepiej byłoby stworzyć mniej, ale profesjonalnych i bezpiecznych placów zabaw.

### 3.18. Żoliborz

- Powierzchnia dzielnicy: **8,5 km<sup>2</sup>**
- Liczba dzieci w wieku 0 – 12: **4 316**
- Liczba miejskich placów zabaw: **6**
- Średnia ocen (1 – 6): **4,9**

**Wykres 23. Liczba i średnia ocen miejsc zabaw w dzielnicy Żoliborz.**



Żaden plac w dzielnicy Żoliborz nie uzyskał mniej niż 4 punkty. Maksymalną ocenę uzyskał plac w Parku im. Żeromskiego przy pl. Wilsona. To całkiem duży plac (ok. 2300 m<sup>2</sup>) przeznaczony zarówno dla dzieci młodszych jak i starszych. Znajduje się on w ogrodzonym parku z ochroną. Wyposażony jest w tablicę informacyjną oraz w bezpieczną syntetyczną nawierzchnię, zaś w części dla dzieci najmłodszych w piaskową. Jego wyróżnikiem są bardzo atrakcyjne, różnorodne, atestowane urządzenia zabawowe. Jest to plac bardzo intensywnie użytkowany.

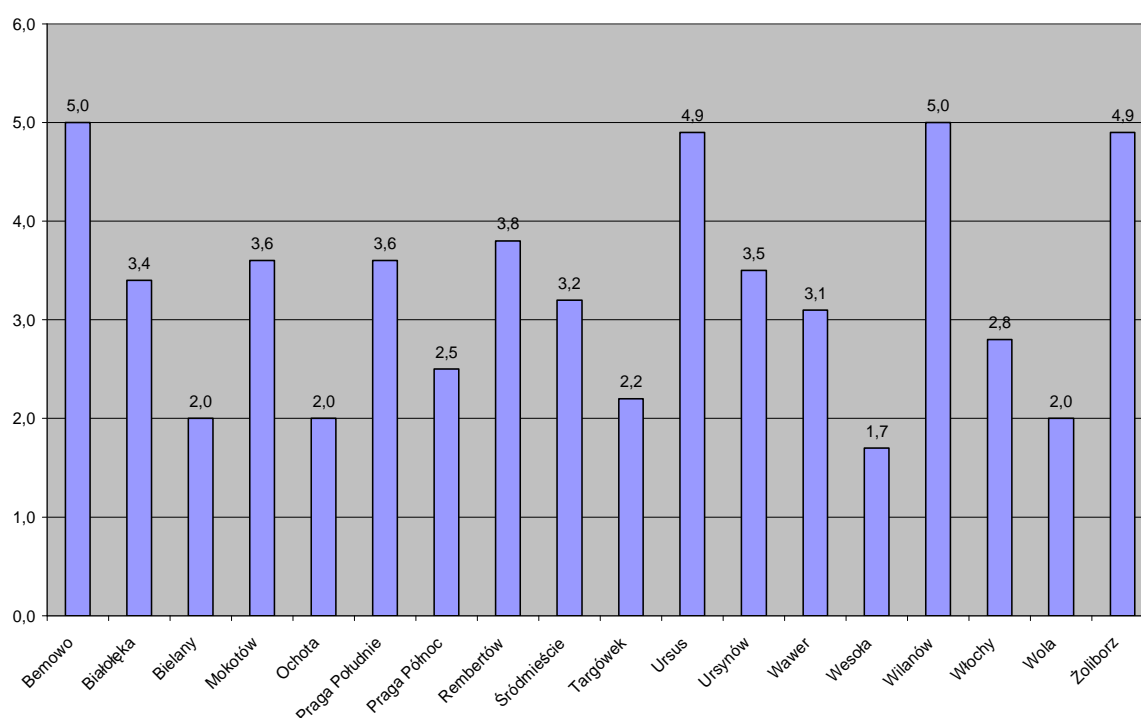
Bardzo dobrze (po 5 punktów) oceniono także place zabaw w Parku Sady Żoliborskie, w Parku Kępa Potocka oraz na Skwerze Niegolewskiego. Wszystkie te place wyposażone są w tablice informacyjne, piaskową nawierzchnię oraz w różnorodne, atrakcyjne, atestowane urządzenia. Na tle pozostałych wyróżnia się plac w Parku Kępa Potocka, który jest właściwie zespołem dwóch oddzielnych, ogrodzonych placów dla różnych grup wieku.

Nieco mniej (po 4 punkty) otrzymały place zabaw w Parku Kaskada i na Skwerze Lelewela. Oba są ogrodzone, wyposażone w tablicę informacyjną, piaskową nawierzchnię okoloną krawężnikiem, który miejscami niebezpiecznie wystaje ponad poziom piasku, a także atestowane, atrakcyjne urządzenia. Pierwszy z nich jest podzielony na dwie części dla dzieci młodszych i starszych, oddzielnie ogrodzony, jednak w części dla dzieci starszych brakuje furki.

#### 4. Analiza porównawcza wyników kontroli placów zabaw w Warszawie

Podsumowując wyniki kontroli miejskich placów zabaw w Warszawie, należy stwierdzić, że ich ogólny stan jest średni. Ogólna średnia ocen pokontrolnych dla całego miasta wyniosła 3,3. Średnie ocen dla poszczególnych dzielnic prezentuje Wykres nr 24.

**Wykres nr 24. Średnia ocen miejskich placów zabaw ogółem w poszczególnych dzielnicach Warszawy.**



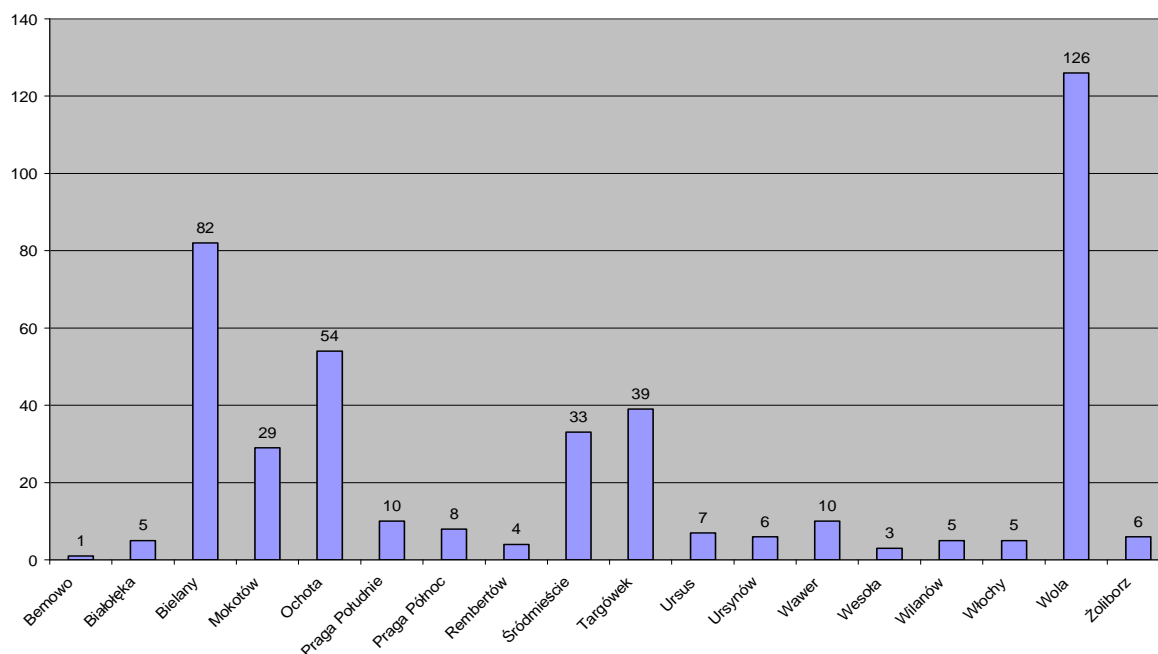
Najlepiej oceniono miejsca zabaw w dzielnicach Wilanów, Bemowo, Żoliborz i Ursus, zaś najgorsze noty uzyskały dzielnice Wola, Ochota, Bielany i Wesoła. Porównując ze sobą średnie ocen należy jednak brać pod uwagę również całkowitą liczbę miejskich placów zabaw w dzielnicy, np. na terenie Bemowa, które uzyskało aż 5 punktów, znajduje się tylko 1 plac. Tak więc ocena dotyczy tylko jednego bardzo dobrze ocenionego miejsca. Im więcej placów zabaw w danej dzielnicy tym większa ich różnorodność, a tym samym i rozpiętość skali ocen. Ogólne zestawienie średnich ocen oraz liczby placów zawiera Tabela nr 1.

Tabela 1. Liczba i średnia ocen miejskich miejsc zabaw w Warszawie.

Dzielnica	Liczba placów zabaw	Średnia ocen placów zabaw	Liczba miejsc zabaw z pojedynczymi urządzeniami	Średnia ocen miejsc zabaw z pojedynczymi urządzeniami	Liczba miejsc zabaw ogółem	Średnia ocen miejsc zabaw ogółem
Bemowo	1	5,0	-	-	1	5,0
Białołęka	5	3,4	-	-	5	3,4
Bielany	23	3,4	59	1,5	82	2,0
Mokotów	29	3,6	-	-	29	3,6
Ochota	20	3,5	34	1,1	54	2,0
Praga Południe	9	3,8	1	2,0	10	3,6
Praga Północ	8	2,5	-	-	8	2,5
Rembertów	4	3,8	-	-	4	3,8
Śródmieście	21	4,4	12	1,3	33	3,2
Targówek	29	2,5	10	1,5	39	2,2
Ursus	6	5,2	1	3	7	4,9
Ursynów	6	3,5	-	-	6	3,5
Wawer	9	3,3	1	1	10	3,1
Wesoła	3	1,7	-	-	3	1,7
Wilanów	5	5,0	-	-	5	5,0
Włochy	5	2,8	-	-	5	2,8
Wola	22	3,5	104	1,8	126	2,0
Żoliborz	6	4,9	-	-	6	4,9
<b>OGÓŁEM</b>	<b>211</b>	<b>3,7</b>	<b>222</b>	<b>1,7</b>	<b>433</b>	<b>3,3</b>

Najwięcej miejsc zabaw znajduje się w dzielnicach Wola, Bielany i Ochota, najmniej na Bemowie, w Wesołej i w Rembertowie. Ich liczbę w poszczególnych dzielnicach prezentuje wykres nr 25.

Wykres nr 25. Liczba miejskich placów zabaw ogółem w poszczególnych dzielnicach Warszawy.

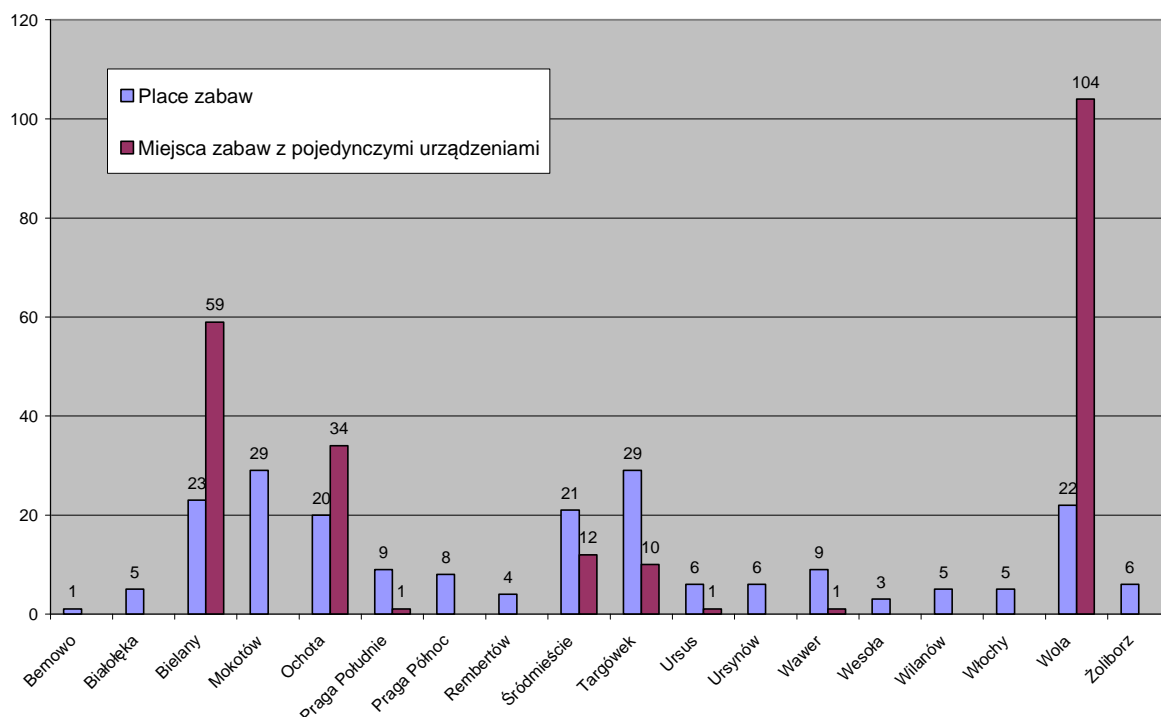


Jak wspomniano na początku niniejszego opracowania, ponieważ między miejscami zabaw występują duże różnice stanu i wyposażenia podzielono je na dwa rodzaje: place zabaw i miejsca zabaw z pojedynczymi urządzeniami. Za główne kryterium podziału przyjęto liczbę urządzeń zabawowych na danym terenie, a więc wszystkie miejsca z trzema lub mniej urządzeniami zostały

zaliczone do drugiej grupy. Dzięki temu możliwe stało się dokonywanie rzetelnych porównań w osobnych kategoriach.

Place zabaw, w rozumieniu ustalonego podziału, występują we wszystkich dzielnicach (najwięcej, po 29, na Mokotowie i Targówku), natomiast miejsca zabaw z pojedynczymi urządzeniami tylko na Bielanych, Ochocie, Pradze Południe, w Śródmieściu, na Targówku, w Ursusie, Wawrze i na Woli. Najwięcej jest ich na Woli (104), na Bielanych (59) i na Ochocie (34). Stosunek liczby placów zabaw do liczby miejsc zabaw z pojedynczymi urządzeniami w poszczególnych dzielnicach przedstawia Wykres nr 26.

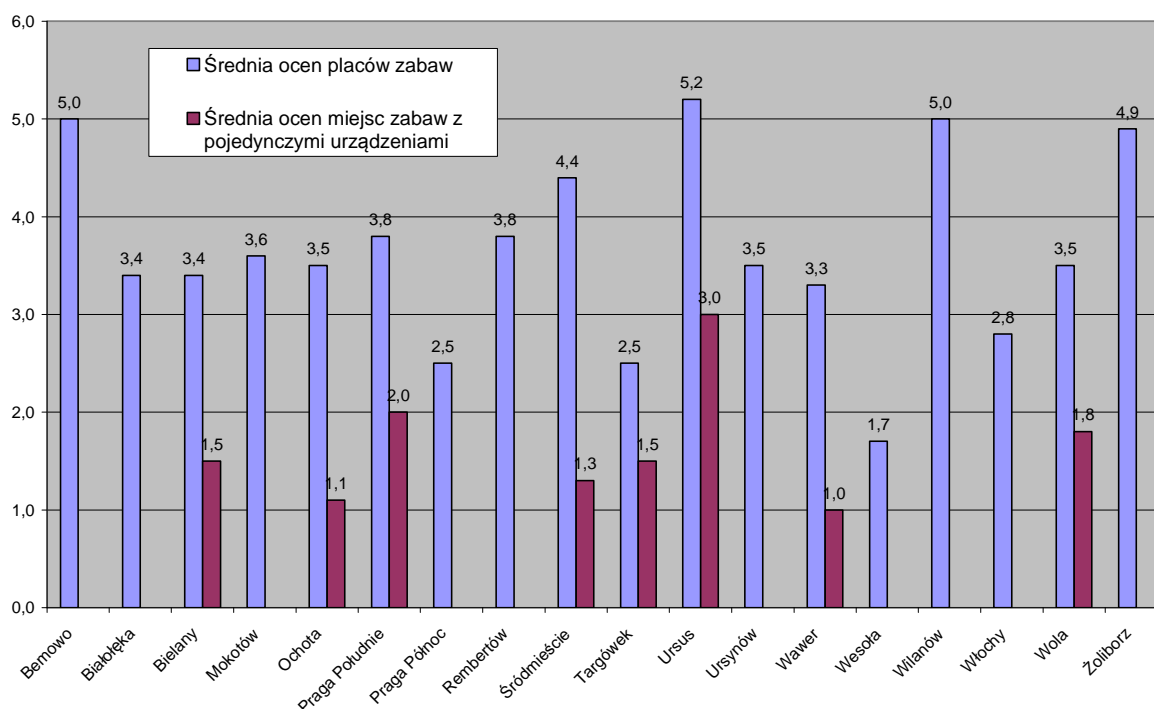
**Wykres nr 26. Liczba miejsc zabaw w poszczególnych dzielnicach Warszawy, z podziałem na place zabaw i miejsca z pojedynczymi urządzeniami.**



Miejskich placów zabaw jest w Warszawie zdecydowanie za mało. Najgorzej sytuacja wygląda na Bemowie, gdzie jest tylko 1 miejski plac zabaw, w Wesołej (3 place) i w Rembertowie (4 place). Z kolei w niektórych dzielnicach jest nadal dużo miejsc zabaw z pojedynczymi urządzeniami.

Jak już wspomniano powyżej place zabaw i miejsca z pojedynczymi urządzeniami znacznie różnią się między sobą. Potwierdza to średnia ocen jaką uzyskały one w wyniku kontroli. W skali całej Warszawy place zabaw otrzymały średnią ocen na poziomie 3,7 punktu, a miejsca zabaw z pojedynczymi urządzeniami zaledwie 1,7. Zestawienie średnich ocen placów zabaw i miejsc z pojedynczymi urządzeniami w poszczególnych dzielnicach prezentuje wykres nr 27.

**Wykres nr 27. Średnia ocen placów zabaw i miejsc zabaw z pojedynczymi urządzeniami w poszczególnych dzielnicach Warszawy.**



Najwięcej dobrze ocenionych placów zabaw w stosunku do ich ogólnej liczby znajduje się w dzielnicach Ursus (5,2 punktu/ 6 placów), Bemowo (5 punktów/ 1 plac), Wilanów (5 punktów/ 5 placów), Żoliborz (4,9 punktu/ 6 placów) i Śródmieście (4,4 punktu/ 21 placów).

Nieco gorzej oceniono place w dzielnicach Praga Południe (3,8 punktu/ 9 placów), Rembertów (3,8 punktu/ 4 place), Mokotów (3,6 punktu/ 29 placów), Ochota (3,5 punktu/ 20 placów), Ursynów (3,5 punktu/ 6 placów), Wola (3,5 punktu/ 22 place), Białołęka (3,4 punktu/ 5 placów), Bielany (3,4 punktu/ 23 place) i Wawer (3,3 punktu/ 9 placów).

Najgorzej wypadły place zabaw w dzielnicach Włochy (2,8 punktu/ 5 placów), Praga Północ (2,5 punktu/ 8 placów), Targówek (2,5 punktu/ 29 placów) i Wesoła (1,7 punktu/ 3 place).

Dużo gorszy niż placów zabaw jest ogólny stan miejsc zabaw z pojedynczymi urządzeniami. Ich średnia ocen w stosunku do ogólnej liczby w dzielnicy kształtowały się w następujący sposób: Ursus – 3 punkty/ 1 miejsce, Praga Południe – 2 punkty/ 1 miejsce, Wola – 1,8 punktu/ 104 miejsca, Bielany – 1,5 punktu/ 59 miejsc, Targówek – 1,5 punktu/ 10 miejsc, Śródmieście – 1,3 punktu/ 12 miejsc, Ochota – 1,1 punktu/ 34 miejsca i Wawer – 1 punkt/ 1 miejsce.

## 5. Podsumowanie

Kontrola wykazała, że warszawskie miejsca zabaw są ogólnie w stanie średnim. Place zabaw są w lepszym stanie niż miejsca z pojedynczymi urządzeniami, przy czym najlepiej wypadły te zlokalizowane w parkach. To one najczęściej otrzymywały najwyższe oceny. Większość z nich spełnia wymagania dotyczące placów zabaw, takie jak ogrodzenie, tablica informacyjna, właściwa nawierzchnia amortyzująca upadki oraz bezpieczne urządzenia zabawowe, które często są równocześnie bardzo atrakcyjne.

Stan pozostałych placów zabaw jest zróżnicowany, a główne uchybienia dotyczą braku ogrodzenia, tablic informacyjnych z regulaminem użytkowania i danymi zarządcy, niewłaściwej nawierzchni i urządzeń lub ich złego stanu. Ponadto kontrola wykazała, że najczęstsze wady miejsc zabaw wynikają z zastosowania niewłaściwego wyposażenia, braku konserwacji urządzeń oraz z dewastacji. Zaleca się codzienny monitoring placów zabaw, regularne wykonywanie prac porządkowych i sprawdzanie stanu urządzeń. Najgorzej wypadły miejsca zabaw z pojedynczymi urządzeniami, w szczególności samodzielne piaskownice na podwórkach osiedlowych, które w zdecydowanej większości są w bardzo złym stanie i w zasadzie nie nadają się do użytkowania.

Biorąc pod uwagę dane przytoczone w niniejszym raporcie, należy stwierdzić, iż konieczne jest podjęcie działań zmierzających do poprawy stanu miejskich placów zabaw oraz dostosowania ich ilości do rosnącego zapotrzebowania. Przede wszystkim trzeba wyeliminować elementy stwarzające zagrożenie bezpieczeństwa, takie jak stare, uszkodzone urządzenia i zmodernizować niektóre place, a miejsca zabaw z pojedynczymi urządzeniami, które najczęściej są w bardzo złym stanie, można zastąpić mniejszą liczbą profesjonalnych i bezpiecznych placów zabaw.

*Opracowanie:*

*Wydział Badań i Analiz*

*Centrum Komunikacji Społecznej*

*Sierpień 2008 r.*